

不开胸不停跳! 精准消融肥厚心肌

毓璜顶医院为患者开辟全新治疗路径

本报讯(YMG全媒体记者 刘晋 通讯员 李成修 侯瑞 摄影报道)近日,烟台毓璜顶医院莱山院区心血管内科荆艳艳团队成功开展Liwen手术(超声引导下经皮心肌内射频消融术),以细针穿刺、超声导航的微创方式,为一名肥厚型梗阻性心肌病患者精准消融了肥厚心肌。该手术的顺利实施,标志着烟台毓璜顶医院在复杂心血管疾病微创诊疗领域再上新台阶,也为烟台及周边地区此类患者开辟了全新的治疗路径。

此次接受手术的是一位72岁的老年女性患者,长期被胸闷、气短症状困扰,活动耐量严重下降。经系统检查,患者确诊为肥厚型梗阻性心肌病,心室间隔显著增厚,造成心脏泵血通道明显受阻,病情持续加重。

为给患者制定最优诊疗方案,心血管内科联合心血管外科、超声医学科、麻醉科等科室开展多学科协作诊疗讨论。团队成员反复研究患者心脏影像资料,严格把握手术指征,精准划定需消融的心肌区域,敲定穿刺路径与消融范围,同时全面推演术中可能出现的各种风险,制定完备的应急处置预案。术前各项准备全部到位后,手术在武汉大学中南医院肖红艳教授的专业指导下正式开展。

“手术中先将特制射频消融针经皮穿刺直达肥厚心肌病灶位置,通过释放射频



能量,高效精准消融病变肥厚心肌,进而降低左心室流出道压差,从根源上改善心脏梗阻。”荆艳艳介绍。本次手术全程依托超声实时导航,清晰呈现心脏内部结构及消融针行进轨迹,精准避开重要血管和心脏传导系统。患者术中生命体征平稳,未发生任何并发症。

得益于微创诊疗优势,患者术后恢复十分迅速,体表仅留存针眼大小创口,无传统手术疤痕,术后次日便可正常下床活动,不仅住院时间大幅缩短,整体治疗费用也远低于传统开胸手术,真正让患者享受到高效、惠民的优质医疗服务。术后复查结果显示,患者左心室流出道压差明显回落,心脏泵血阻力大幅下降。

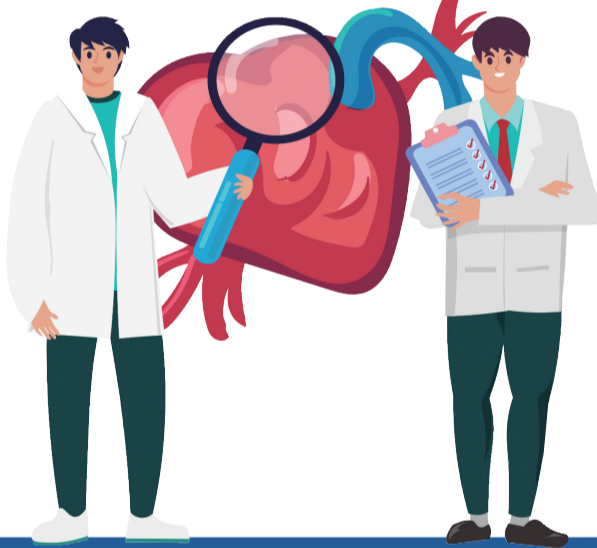
“Liwen手术是我国学者原创术式,凭借创伤小、疗效好的优势,获得国际医学界同行广泛认可。”荆艳艳进一步解释,相较于传统开胸室间隔减容手术,Liwen手术具有明显优势。该手术采

用细针经皮穿刺入路,无需开刀、不劈胸骨,创口微小近乎“无痕”。术中全程借助超声实时导航监测,成像清晰、定位精准,充分保障消融效果与手术安全。同时手术无需实施体外循环、无需心脏停跳,大幅降低大出血、感染及心脑血管意外等风险。除此之外,此项手术诊疗费用亲民,患者术后恢复迅速,次日即可下床活

动,有效节省就医时间与陪护成本,切实减轻患者心理压力与经济负担。

Liwen手术的成功实施,为肥厚型梗阻性心肌病患者提供了更安全、更微创的治疗新选择。毓璜顶医院将持续精进微创诊疗技术,助力提升区域心血管疾病微创诊疗整体水平,让烟台及周边地区患者享受到国内前沿医疗服务,为群众心血管健康保驾护航。

荆艳艳特别提醒,肥厚型心肌病是青年人群运动猝死的重要诱因之一,且具备较高遗传概率,父母单方患病,子女患病风险也将大幅增加。一旦出现呼吸困难、胸痛、晕厥等相关症状,需及时就医检查;有该病家族史的人群,应从青少年时期开始定期做心脏超声筛查及基因诊断,做到早发现、早干预、早治疗。



科学防治甲状腺疾病 三类人群重点筛查

针对不少群众检出甲状腺结节后易产生焦虑情绪,专家提示,对待甲状腺疾病应保持理性认知,对于良性结节,可以定期观察、随访,高危人群主动筛查,以有效守护甲状腺健康。

中南大学湘雅医院甲状腺外科主任李新营教授认为,当前甲状腺癌发病率虽有所上升,但公众无需过度恐慌,临床上绝大多数甲状腺癌为恶性程度较低的乳头状甲状腺癌,经规范诊疗后,绝大多数患者预后良好。

李新营介绍,甲状腺癌早期症状较为隐匿,极易被忽视。随着病情进展,患者可能出现颈部无痛性结节、声音嘶哑、吞咽异物感、颈部压迫不适、颈部淋巴结肿大等表现,出现上述相关症状要及时到医疗机构检查。

李新营提醒,三类人群属于甲状腺癌高危群体,需加强预防并定期开展筛查。第一类是有甲状腺癌家族史人群,应建立常态化筛查机制;第二类是儿童时期存在头颈部电离辐射暴露史的人群,因为儿童甲状腺组织脆弱,高频率电离辐射容易诱发甲状腺结节;第三类是长期熬夜、情绪焦虑、精神压力大的人群,不良生活作息与情绪状态会扰乱内分泌系统,刺激甲状腺腺体,诱发甲状腺结节甚至发生癌变。

专家提醒,良性甲状腺结节以定期随访复查、调整生活方式、合理调控碘摄入为主,避免过度医疗;对于恶性病变,患者要及时就医,医生可通过多学科会诊,为患者制定个体化手术方案,患者术后要规范用药,保持心情平和,避免熬夜。

据新华社

关于“干滚水”“隔夜水”不必过度焦虑

网络上长期流传着不少关于饮水的说法,例如,“每天喝4升以上水能排毒”“反复烧开的干滚水亚硝酸盐超标致癌”“隔夜水不能喝”等。这些说法目前均缺乏科学依据。

人体主要依靠肝脏、肾脏等器官完成代谢和排泄功能,并非喝水越多越“排毒”。相反,短时间内过量饮水可能会导致电解质紊乱,严重时甚至会引发低钠血症。饮水因人而异,以少量多次、及时补充为原则,不必过度追求“喝满4升”。

关于“反复烧开的干滚水亚硝酸盐超标致癌”的说法,被明显夸大。生活中正常反复烧开的饮用水,其亚硝酸盐含量通常远低于国家标准限值。但反复烧水可能会影响到水的口感,也会造成能源浪费,建议按需烧水、现烧现用,既安全又节约。

至于“隔夜水不能喝”,也并非绝对。“隔夜水不能喝”的说法,关键在于是否过了一夜,而在于保存条件和放置时间,烧开后的饮用水如在清洁、密闭条件下存放,通常隔夜后仍可以饮用,但若长时间敞口放置、容器不洁,或出现异味、杂质,则不宜再饮用。

据人民网

这些癌症防治误区要了解

近年来,公众对癌症的重视程度越来越高,但也有人陷入困扰:肿瘤标志物升高就是得了癌症吗?化疗是“杀敌一千,自损八百”吗?针对这些误区,来听听专家怎么说。

肿瘤标志物升高就是得了癌症吗?

“很多人看到体检报告上肿瘤标志物升高,就会立刻陷入癌症恐慌。其实,肿瘤标志物升高并不等于得了癌症。”空军军医大学西京医院肿瘤科主任张红梅表示。

张红梅介绍,肿瘤标志物是一类肿瘤细胞或在特定情况下由正常细胞分泌产生的物质,它们并不是癌症的“专属信号”。

肿瘤标志物的单次轻度升高,如仅略高于正常值上限,绝

大多数并不是癌症,而常见于炎症、良性疾病或生理状态。肿瘤标志物的动态变化,比单次数值更有价值,持续进行性升高需要特别警惕。

张红梅提醒,看到肿瘤标

志物升高,千万不要恐慌,应前往肿瘤科或相关专科就诊。医生会根据症状、体征、影像检查等各项结果,进行综合判断。通常建议3到4周后再次复查,观察变化趋势。

化疗是“杀敌一千,自损八百”吗?

张红梅介绍,化疗药物进入人体后,会聚焦于增殖分裂快速的细胞,这是癌细胞的致命弱点,但人体内也有几种正常细胞分裂很快,比如造血细胞、毛囊中的毛母质细胞、口腔和胃肠道的黏膜细胞。这就造成了化疗的相关副反

应,如白细胞下降、脱发、恶心、呕吐等。但是,这些副反应绝大多数是暂时的。比如,脱落的头发,一般在化疗结束后会重新长出来;受损的口腔和胃肠道黏膜,一般停药1到2周就会修复。化疗杀灭的癌细胞在短期内通常不会重

新增殖。

空军军医大学西京医院肿瘤科副主任医师纪洪辰介绍,随着现代医学的进步,临床上已有止吐“三联疗法”,让大部分患者可以实现“无呕化疗”。针对白细胞下降,临床使用对症的升白细胞药物,一般2至3

天白细胞就可以恢复。此外,化疗药物本身也在不断演进,让化疗更便捷、更精准、副反应更少。

专家表示,要正确认知化疗,科学抗癌不是拒绝化疗,而是在副反应与获益之间,做出理性的选择。

据新华社