

# “建材商”拿走11400元失联

## 志愿者:钱是捐给聋哑老人重建家园的

本报讯(YMG全媒体记者 纪殿国)19日,志愿者刘女士致电“烟台民意通”热线6601234反映,4月15日,莱阳市大夼镇北汪格庄村81岁李朝花老人家中意外失火,房屋和家中物品被烧毁,众多爱心人士纷纷为老人捐款28000元,助力老人重建家园。然而,5月6日,一名自称是建材商的男子来到李朝花老人家中,拿走了11400元捐款后,至今不见送来建筑材料,“该男子留下的电话打不通,失联10多天不见踪影,希望他尽快送来建材,不要让老人和大家心寒”。

今年81岁的李朝花是一位聋哑人,丈夫早年去世。4月15日上午,一场意外失火烧毁了李朝花的家。一方有难,八方支援。得知李朝花老人家中失火后,莱阳市莱哥公益联盟159名义工迅速为老人捐款11600元,并送去价值2000多元的爱心物资。烟台玖理方圆食品有限公司的志愿者刘淑卿第一时间赶到现场,为老人送来3000元爱心款,并带来了被子、褥子、枕头、床单、枕巾等,以及30斤面条和60斤大米。各界爱心人士累计送来捐款28000余元。爱心人士的帮助,让李朝花老人重


建家园有了希望。据刘女士介绍,4月22日,一名自称来自青岛的男子,来到莱阳市大夼镇北汪格庄村并找到老人李朝花,说是看视频知道了老人家中失火特来献爱心,并交给李朝花老人两张银行卡。该男子告诉老人,一张卡内有10000元,另一张卡内有10万元,老人当时甚为感动。这位男子返回时,还向老人要走了200元打车费,说是自己没带现金,没法付打车费。5月6日,该男子再次找到李朝花老人,见房屋尚未动工重建,自称他经营建材生意,可以给老人备料重建,并现场测量估算需要11400元。就这样,该男子从李朝花老人手中拿走11400元现金,用于采购建筑材料。然

而至今10多天过去了,始终不见建材踪影,李朝花的家人拨打该男子留下的电话号码,但无法接通。经银行确认,该男子给李朝花老人的银行卡,密码根本不对。

目前,李朝花家人已经报警,警方已经介入调查。

“11400元建材款,全部是爱心人士捐赠的,凝聚着社会大家庭对81岁老人的关爱。”刘女士表示,这名男子拿了老人的建材款,却不送来建材,让大家感到心寒。不管什么缘由,希望该男子尽快与老人联系,或者送来建材,或者退还11400元。

对于此事,“烟台民意通”将持续关注。



烟台市城市运行中心  
烟台晚报 联办  
烟台民意通  
直通12345  
烟台民意通热线 6601234  
本栏目由山东新势力律师事务所提供法律支持

# 在门诊统筹药店 互联网问诊购药流程是啥?

咨询:在门诊统筹药店互联网问诊购药流程是什么?

答复:药店首先对复诊的参保职工实名认证,协助发起互联网视频复诊,经互联网医院医师问诊后开具电子处方。药店可以通过省医保电子处方流转平台下载电子处方,经过执业药师审方按规定调配药品后,结算相关费用。参保职工应持本人医保码结算,按规定报销后个人负担部分费用可由医保个人账户直接支付。因特殊原因需委托他人代为购药的,应当提供委托人医保码和受委托人的身份证明。

咨询:门诊统筹药店结算报销的起付标准、报销比例是多少?

答复:参保职工在门诊统筹定点零售药店结算执行基层医疗机构标准,起付标准为200元,在职、退休职工报销比例分别为80%、85%。一个年度内,年度起付标准和年度最高支付限额与定点医疗机构合并计算。

咨询:在门诊统筹药店复诊续方,对续方的药品品种有何要求?

答复:按照《关于印发<山东省医疗保障定点医疗机构开展“互联网+”医疗服务的协议文本(试行)>的通知》要求,应遵守《处方管理办法》和相关诊疗规范,根据患者情况,开具互联网电子处方。原则上复诊续方的药品品种不超过首诊处方。

咨询:享受门诊慢特病待遇的参保人,同时发生普通门诊和门诊慢特病医疗费用如何结算?

答复:(1)参保人在普通门诊定点医疗机构就医,该医疗机构是本人门诊慢特病定点的,参保人就诊时应主动提醒经治医师本人的门诊保障类别,经治医师分别开具门诊慢特病和普通门诊疾病的处方。缴费时,参保人只需支付不同门诊保障待遇类别的个人负担部分。

(2)参保人在普通门诊定点医疗机构就医,该医疗机构不是本人门诊慢特病定点的:①只发生普通门诊医疗费用或普通门诊费用和门诊慢特病费用分别开具处方的,普通门诊费用可在就诊医疗机构即时结算。②同时发生普通门诊和门诊慢特病医疗费用并在一张处方的,参保人全额缴纳医疗费并打印就诊发票,就诊后持门诊病历、发票,至签约门诊慢特病定点医疗机构代传结算。同时,年度内首次代传需签署未重复享受医保待遇的“承诺书”。

咨询:参保人员如何选择门诊慢特病定点医疗机构?

答复:参保人可通过烟台市医疗保障局官网“办事指南”栏目下载《全市门诊慢特病定点医疗机构病种认定、服务范围汇总表》,确认所选机构是否覆盖所需病种。

参保人享受门诊慢特病待遇可选定一所符合条件的定点医疗机构作为本人相应门诊慢特病就诊医疗机构,并签订《门诊慢特病定点服务协议》。同时认定有常见病和专科病(精神类、病毒性肝炎、结核病、血液透析等)的参保人,可选择增加一所专科定点医疗机构。

咨询:我参加了烟台居民医保,请问生育能享受什么补助,标准是多少?

答复:参保居民中符合生育政策的孕产妇,产前检查、住院分娩按孩次实行定额支付。补助标准为:一孩1000元、二孩1500元、三孩3000元。

张孙小娱 衣宝萱

# 电车开启智驾撞上护栏

## 车主找4S店要行驶数据被拖延,记者交涉后打印了一份

本报讯(YMG全媒体记者 何晓波 摄影报道)日前,“烟台民意通”热线6601234接到芝罘区居民陈先生反映,他驾驶极氪009新能源车过程中,车辆突然撞向路边护栏,致使车辆左前侧大部损坏。事发后,陈先生要求极氪4S店售后服务中心提供车祸发生前后的相关数据,但对方一直拖延。

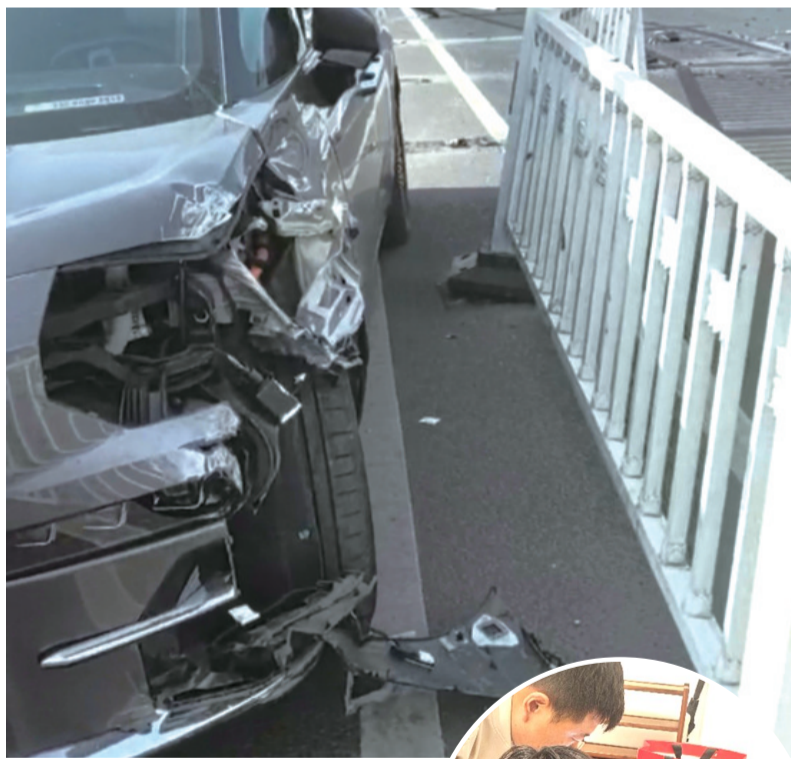
陈先生介绍,4月28日上午,他驾驶极氪009新能源车并开启了智驾功能,驶至芝罘区幸福南路与化工路路口附近时,车辆突然失控撞向路中护栏,冲入了对向车道。事故中,陈先生身体虽没有受伤,但受到了惊吓。所幸,除了造成车辆受损、部分护栏损毁外,该事故没有殃及无辜。

陈先生说,这辆车是2025年12月买的,事发时车辆正处于自动驾驶模式,面对路中高密度护栏,新能源电动车的智能驾驶系统未能触发避让功能,反而径直撞上障碍物,这让他对该车的性能产生了怀疑。

智能驾驶模式下,为何不能第一时间避开路中护栏?即便不可避免地撞上了护栏,为何车辆不能触发制动功能及时停下,反而顶着护栏冲向对向车道,导致轿车左前侧大灯、保险杠等处损坏?面对以上问题,陈先生希望4S店售后服务中心能给个说法,或者将该车的行驶数据调出查看分析原因,但极氪4S店售后服务中心一直拖延着。

5月19日,记者与陈先生一同前往极氪4S店售后服务中心进行交涉。相关工作人员解释,之所以没能提供行驶数据,是因为调取后台数据需要走流程审批。不过,在当天交涉的最后,工作人员还是给陈先生打印了一份该车的行驶数据信息。

对于这起事故原因及处理意见,极氪4S店售后服务中心相关负责人表示,他们正在积极协调总部处理此事,事故的具体原因还在调查中。



山东同济律师事务所刑委会主任王智光律师认为,智能驾驶事故的责任通常涉及两个层面的法律问题:交通事故责任,即“人的责任”;产品责任,即“车的责任”。法院在审理涉辅助驾驶功能事故案件中,通常按照“因果关系-过错或缺陷-法律适用”的逻辑进行认定:首先判断事故发生的直接原因与辅助驾驶系统之间的因果链;其次分析主体是否存在过错或产品存在缺陷;最后在产品责任与道路交通事故责任之间划定赔偿顺序。

对于陈先生来说,首先要及时获取和保全数据,向车企主张数据访问权。同时,应自行保存行车记录仪视频、车载摄像头录像等能够反映事故经过的



视听资料。尤其要联系交管部门提取EDR和云端数据。第二,应尽快委托具备资质的第三方权威鉴定机构对车辆进行鉴定,获取具有法律效力的鉴定报告,分清是“人错”还是“车错”。第三,及时向保险公司报案,启动理赔程序,保险人赔付后可行使代位求偿权。



医疗保障  
咨询台  
烟台晚报与  
烟台市医疗保险事业中心 合办  
CIS 中国医保 一生守护