



1000多万外卖骑手,已经形成了一个规模庞大的新就业群体。去年以来,多家外卖平台分别通过直接缴纳五险一金、“先缴后补”提供补贴等方式,帮助更多骑手上社保。

如今,这些举措推出已满一年,落地效果如何?骑手的权益保障网如何进一步织密织牢?

## 一些平台探索为骑手交社保

劳动法规定,用人单位和劳动者必须依法参加社会保险,缴纳社会保险费。不过,由于外卖骑手就业不稳定,骑手中有大量兼职、短期过渡、跨城市流动就业的从业者,劳动关系难认定,如何缴纳社保一直是一大难题。

为更好保障外卖骑手权益,一些外卖平台纷纷开展探索。

去年3月起,京东为全职外卖骑手缴纳五险一金,为兼职骑手提供意外险和健康医疗险。全职骑手缴纳五险一金的所有成本(包含个人所需缴纳部分),全部由京东承担,确保骑手现金收入不会因缴纳五险一金而减少。

美团、淘宝闪购等平台则通过“先缴后补”方式,为更多骑手提供社保补贴。

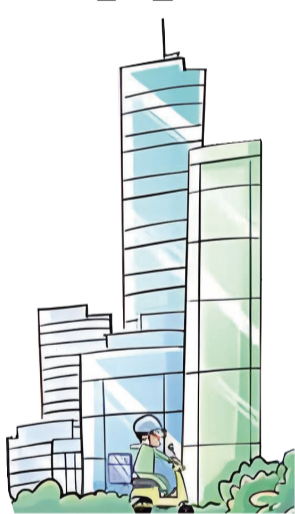
美团鼓励符合条件的骑手以灵活就业身份参加城镇职工基本养老保险,平台按参保地社保缴费基数下限补贴50%参保费用;这一举措于去年4月在福建泉州、江苏南通两地试点,去年11月起覆盖全国各类型美团骑手。淘宝闪购对稳定跑单且有意愿缴纳养老保险、医疗保险的骑手补贴至少50%的保费,对“骑士队长”“荣誉骑士”则全额补贴,2025年底已在全国直营城市全面落地。

淘宝闪购北京“荣誉骑士”李雪贞算了一笔账,3月份他缴纳了养老保险1432.4元、医疗保险584.92元,获得100%补贴后,一年能得到补贴约2.42万元。

美团骑手保障组负责人表示,社保补贴方案支持骑手自主选择在户籍地或就业地参保,照顾到“在城市工作,在家乡养老”的现实需要,以现金形式打入骑手账户。

首都经济贸易大学中国新就业形态研究中心主任张成刚表示,外卖平台为符合标准的骑手补贴灵活就业养老和医疗保险,是新就业形态劳动者权益保障的重要探索,从实践中回应了不完全符合确立劳动关系的劳动者如何缴纳社保的问题。这是对外卖骑手劳动权益保障的提升,也能推动平台获得更多稳定运力。

# 为外卖骑手交社保



## 两种模式适合不同的骑手

五险一金全面保障与“先缴后补”灵活补贴之间,哪种模式更具优势?

业内人士表示,五险一金模式保障更全面,但需要较为固定的出勤、跑单时间,适合能够稳定、长期从事这一行业的骑手;“先缴后补”模式更适合时间较为弹性的骑手,同时这一模式也更能应对外卖行业季节性、波动性等变化特征。

五险一金模式中,京东外卖全职骑手已突破15万人,公司为他们缴纳五险一金,每人每月平均缴纳约2000元。

“先缴后补”模式中,美团、淘宝闪购的探索均涉及数百万名骑手。不过,参与补贴有“门槛”,美团、淘宝闪购等平台将申领补贴的标准定为:过往6个月中,有3个月的收入达到就业地社保缴费基数下限,且缴费当月也需达到。

“这是为了防止被套利、套补,把补贴给到真正在稳定跑单的骑手。”美团骑手保障组负责人说,目前多数城市稳定跑单的骑手都能达到这一收入标准。

一名河南商丘的骑手告诉记者,自己每天跑4个班次、8个小时,月收入约4500元,能达到补贴标准,有参与补贴的计划。

“这个‘门槛’对兼职骑手可能有一定困难,对以跑单为主要收入来源的骑手不难。”美团北京太阳宫站骑手王新贵说,自己和身边的骑手月收入约为8000元到1.2万元。

从2025年美团首批试点的泉州、南通两地情况看,包括兼职骑手甚至只送过1单的骑手在内,两地共有约2.2万名骑手,其中符合补贴条件的骑手约4000人。这个数字会随着外卖行业的淡旺季上下波动,体现了行业灵活就业的特点。

“从骑手群体年龄结构看,已结婚生子的骑手是最直接受益的群体,他们中不少人本身就在缴纳灵活就业人员社保。”美团骑手保障组负责人说,还有两类群体对申领补贴积极性较高,一是此前曾有稳定工作并持续缴纳社保,再缴纳几年就可以领取退休金的骑手;二是缴纳社保后孩子可以在就业地异地上学上的骑手。

该负责人表示,不少骑手对社保的政策细节和操作流程有咨询需求。2025年以来,在各地人社部门支持下,美团已开展600多场政策宣讲会,年轻骑手的参保意愿也在提升,大家的咨询频次很高。

## 将更多新就业形态人员纳入社会保障

外卖行业的社保探索,也为网约车、家政服务等多个灵活就业领域提供了有益参考。

近年来,包括外卖骑手、网约车司机在内的新就业形态人员数量大幅增加,全国已有8400万人。今年4月,中办、国办公开发布《关于加强新就业群体服务管理的意见》,明确提出“健全符合新就业群体特点的社会保障制度体系,完善社会保险关系转移接续机制”。

职业伤害保障发挥着与工伤保险相似的作用。目前,17个职业伤害保障试点省份累计参保超过2700万人。今年,试点将进一步扩大到全国范围,7月1日起更多企业将纳入试点。

一些地方还将开展相关社保补贴。四川省人力资源和社会保障厅发文明确,2026年期间,平台企业首次为快递、外卖从业人员办理参保登记手续,并缴纳基本养老保险费、基

本医疗保险费、失业保险费、工伤保险费的,按照平台企业单位缴费额的10%给予企业社会保险补贴。

人力资源社会保障部部长王晓萍表示,“十五五”时期,将持续推进全民参保计划,深入研究灵活就业人员、农民工、新就业形态人员等群体面临的社会保障不足问题,提高参保率,稳步扩大新就业形态人员职业伤害保障制度实施范围,进一步扩大失业、工伤保险覆盖面。

“更好保障新就业形态人员权益,还需进一步明确劳动关系认定标准,规范工资、工时、休假、安全卫生等劳动基准,持续完善社会保障体系。”中国社会科学院法学研究所研究员王天玉建议,下一步,可将外卖行业的探索逐步向更多灵活就业领域复制、推广,将更多符合劳动关系特征的从业人员依法纳入社会保障,更好保障劳动者权益。



据中国国家铁路集团有限公司客运中心消息,铁路部门5月19日起在京张高铁北京北至崇礼间各车站运行的G字头动车组列车试点推出“自行车随身行”服务。

国铁集团客运中心相关负责人介绍,携带自行车出行的旅客可通过铁路12306客户端“自行车服务”板块查询服务信息,购买指定列车车票后,可在购票成功页面选择“自行车随身行”服务并预约付费,在开车前均可办理,开车前1小时可取消订单并全额退款。

据新华社

## 最高检发布6案例:严惩侵犯企业合法权益犯罪

记者5月19日从最高人民检察院获悉,最高检近日印发了一批“充分发挥检察职能 依法平等保护企业合法权益典型案例”。这批典型案例共6件,涉及民营企业内部腐败、“一货多卖”类合同诈骗、职务侵占、串通投标等企业生产经营活动中的常见法律问题,充分体现了检察机关服务保障经济社会高质量发展的坚定立场和工作成效。

依法惩治侵害企业合法权益犯罪,是检察机关依法平等保护企业合法权益的主要方式。在“刘某某、邹某某非国家工作人员受贿案”中,上海检察机关准确认定犯罪事实,及时补充起诉遗漏罪行,同步推进查处关联行贿、受贿犯罪;同时坚持标本兼治,助力企业完善内部治理,筑牢企业内部腐败“防火墙”。

在一件涉案金额高达68亿余元的典型案例中,浙江检察机关严格区分民事欺诈与合同诈骗罪界限,依法追诉漏罪漏犯,同步推进全流程追赃挽损,依法平等保护涵盖国企、民企、外企等各类受害企业合法权益。

据介绍,持续加强对涉企案件的法律监督是这批典型案例的鲜明特点,既有依法提起抗诉,纠正错误裁判,回应企业信访诉求的审判监督案件,也有依法行使调查核实权,接续监督维护企业合法权益的立案监督案件。

在“杨某某职务侵占审判监督抗诉案”中,北京检察机关对确有错误的判决,依法提起审判监督抗诉,并在案件再审过程中依法调取使用境外证据,落实“一案多查”、深挖职务犯罪线索,通过充分履职推动抗诉案件顺利改判,有效发挥了检察监督效能。

据新华社

## 北京市通州区委原书记王云峰一审被判12年并处罚金200万元

记者从北京市第三中级人民法院获悉,该院19日依法公开宣判北京市通州区委原书记王云峰受贿一案,对被告人王云峰以受贿罪判处有期徒刑十二年,并处罚金人民币二百万元。对被告人受贿犯罪所得及孳息予以没收,上缴国库。

据新华社

