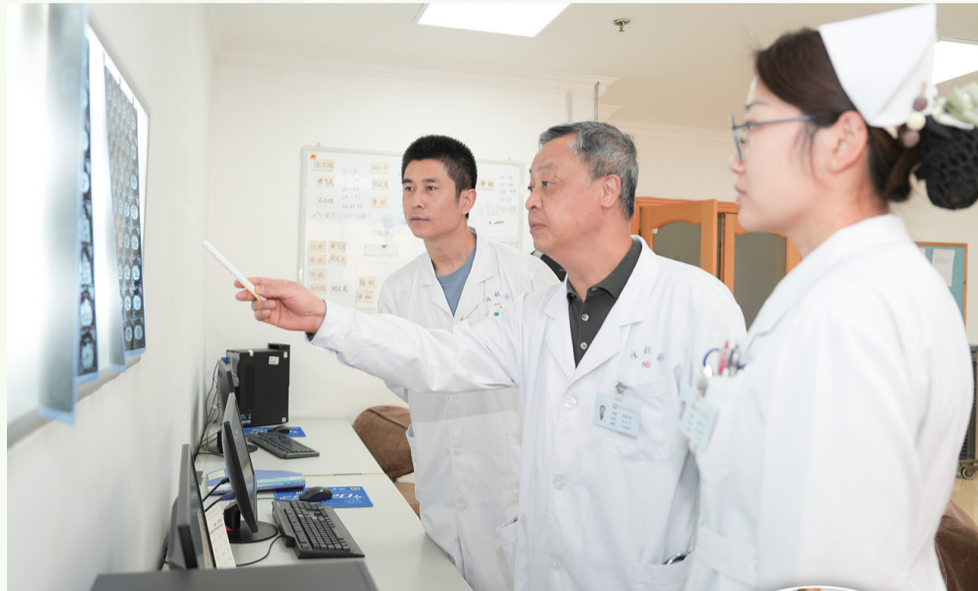


毓璜顶医院为胰腺肿瘤手术“立标定向” “以变应变”降“癌中之王”

YMG全媒体记者 刘晋
通讯员 李成修 姜宗延
摄影报道

从一刀切的“以不变应万变”，到量身定制的“以变应变”，胰腺肿瘤手术方式的选择有了科学精准的新依据！近日，烟台毓璜顶医院肝胆外科刘小方主任团队一项历时5年的重磅研究成果，正式发表于国内胰腺外科领域顶级期刊《中华肝胆外科杂志》。这份沉甸甸的科研答卷，标志着胰腺肿瘤手术正式告别“经验依赖”，迈入“可量化、可预测、可精准”的全新诊疗时代。此举不仅为胰腺肿瘤手术的术式选择提供了重要科学依据，更具有极高的推广价值和可复制性，有望纳入新的胰腺肿瘤诊疗指南，将在更大范围内切实惠及更多胰腺肿瘤患者。



科研破局，为精准手术“立标定向”

胰腺癌是消化系统常见的恶性肿瘤之一，具有发展速度快、早期症状不明显、恶性程度高、复发率高等特点，被称为“癌中之王”。约80%的患者确诊即为晚期，错失了手术良机。而胰腺良性肿瘤或交界性肿瘤也可发展为胰腺恶性肿瘤，具有手术适应症的胰腺恶性或良性肿瘤行肿瘤切除是目前胰腺肿瘤首选的治疗方式。刘小方主任表示，长期以来，胰腺肿瘤手术多依赖医生的临床经验，术式选择缺乏统一的量化标准，如何在切除肿瘤的同时，最大程度保留患者胰腺功

能、提升患者术后生活质量是业内一直迫切想解决的难题。为破解这一难题，2020年起，一项历时五年的科研探索在毓璜顶医院肝胆外科悄然启动。聚焦“三维重建技术对胰腺体尾部良性或交界性肿瘤术后胰腺内分泌功能的评估”这一核心方向，刘小方带领团队以36例胰腺体尾部良性或交界性肿瘤患者行胰体尾切除术为研究样本，团队创新性地将术前三维重建技术的精准量化分析与术后患者胰腺内分泌功能的动态监测紧密结合，通过反复对比、数据分析与临床

随访验证，最终明确了胰腺保留体积的安全阈值，成功找到术式选择与胰腺功能保留之间的最佳平衡点，让原本依赖经验的手术决策，有了可量化、可参考的科学依据。

这项凝聚着毓璜顶医院肝胆外科团队心血的研究成果，于2025年11月发表于国内胰腺外科领域顶级期刊《中华肝胆外科杂志》，凭借其扎实的实验基础、创新的研究思路，在收稿后仅半年便顺利刊发。其研究成果首次系统探讨了胰腺手术后残余体积的保留与术后内分泌功能正常维持的关联，



不仅为胰腺肿瘤手术术式选择提供了重要科学支撑，具备较高的推广价值，更是本专业领域国内外首次针对术式开展的精准实验探索，有着重要的临床意义和可复制性，为行业内精准手术的开展提供了切实可借鉴的实验范本与临床思路。

临床印证，推动精准医疗落到实处

以解决临床问题为出发点，再到回归临床，满足患者的健康需求，是医学科研最大的价值。依托这一重磅科研成果的指引，毓璜顶医院肝胆外科构建起完善的胰腺肿瘤精准诊疗体系，涵盖术前精准评估、术中精准操作、术后精准康复全流程，打破了传统手术“一刀切”的术式选择局限，让个性化诊疗有了可预估与可量化的依据。

44岁的吕先生是一名矿工，今年1月体检时发现胰腺中段肿瘤，大小约1.8×2.3厘米，术前评估显示肿瘤良性程度高，手术适应症明确。“结合

患者的实际情况，保留脾的胰体尾切除或胰腺中段切除、胰腺空肠吻合术两种手术方式均可选择。”刘小方主任介绍，但术前3D成像发现，如果为吕先生选择保留脾的胰体尾切除术，其剩余胰腺体积约41%，结合科研结果判断吕先生术后胰腺内外分泌功能将降低、发生糖尿病及慢性胰腺炎的风险很高，在与患者及家属充分沟通后，手术团队决定为其采用相对复杂的胰腺中段切除、胰腺空肠吻合术，患者术后恢复良好，术后随访血糖、胰岛素释放实验等指标均正常。

毓璜顶医院肝胆外科的

研究成果，不仅能为新发胰腺肿瘤患者的手术选择“立标定向”，还可有效为胰腺肿瘤患者术后快速康复护航，80岁的王女士就是受益者。3年前，王女士检查发现胰体尾部肿瘤，考虑到其高龄、心肺功能较差且有多年糖尿病史，家属婉拒了手术治疗。但近年肿瘤增大明显，去年年底就诊时肿瘤大小已达6.5×4.5厘米，有较高的恶变风险。刘小方主任及团队经术前评估、3D成像测算后认为，选择保留脾的胰体尾切除术，术后剩余胰腺体积约53%，对其胰腺功能影响极小，对患者的心肺功能也影响较

少。术后，王女士恢复顺利，随访时血糖、胰岛素释放实验等指标与术前基本持平。

“精准治疗的核心内涵在于通过揭示每个胰腺肿瘤的特点，将诊疗转变为可计算的、可预测的科学。”刘小方进一步解释道，如果说传统治疗“以不变应万变”，那么精准治疗就是“以变应变”，诊疗团队会根据每个胰腺肿瘤患者的个体特点，为患者量身定制专属治疗方案。科研为精准诊疗提供依据，而临床手术又侧面印证科研的准确性，两者有效结合，推动胰腺肿瘤迈入“可量化、可预测、可精准”的全新诊疗时代。

深耕致远，以实力护航百姓健康

这一切都有迹可循。作为山东省重点专科也是省内首个独立开设的肝胆胰外科，经过近三十年的发展，毓璜顶医院肝胆胰外科始终以人为本，将患者的需求放在首位，以技术实力与医者仁心守护患者的健康。

1998年，毓璜顶医院率先在山东省范围内成立肝胆胰外科。在几代人的共同努力下，该院胰腺外科领域的基础科研与临床诊疗均取得了长足的进步。其中，传统开放手术与微创手术的种类、手术例数及术

后并发症控制等方面，均处于国内先进水平。在基础研究方面，多个省部级、市级课题同步推进，并发表多篇高质量文章，多次获省部级成果。2023年，烟台毓璜顶医院被国家癌症中心胰腺癌质控专家委员会纳入全国首批“胰腺癌规范化诊疗质量控制试点单位”。

近年来，毓璜顶医院肝胆胰外科在胰腺肿瘤治疗中，围绕“降复发、提生存、优康复”的九字核心目标，在传统手术的基础上拓宽微创手术在胰腺肿瘤中的应

用，开展了腹腔镜及机器人下胰十二指肠切除术、保留脾的胰体尾切除、保留十二指肠的胰头切除等术式，在提高患者的生存率、生存质量，加快术后康复以及降低肿瘤复发率、降低术后并发症方面，都取得了不错的成果。

未来，毓璜顶医院肝胆胰外科将继续深耕胰腺肿瘤精准治疗领域，持续推进科研创新与临床转化，把更多科研成果转化为临床诊疗实效，用专业技术与优质服务，为烟威地区百姓的肝胆胰健康保驾护航。



男性生育能力下降 或可提示患癌风险

瑞典隆德大学一项研究发现，男性生育能力严重下降与结肠直肠癌、甲状腺癌患病风险升高之间存在关联。这提示，男性生育能力或可作为反映整体健康状态的早期信号之一。

此次研究人员分析了1994年至2014年间首次生育的110多万名瑞典男性的信息。其中，14540人借助第二代试管婴儿技术（通常用于治疗严重男性不育症）成为父亲。研究人员随后交叉比对这些男性的健康数据与瑞典国家癌症登记系统数据。结果发现，与自然受孕成为父亲的男性相比，通过这一辅助生殖技术成为父亲的男性患结肠直肠癌的风险约为2倍，而患甲状腺癌的风险约为3倍。

研究人员强调，并不是辅助生殖技术本身导致了癌症。这种关联背后可能同时涉及基因构成、表观遗传和生活方式等多方面因素。

研究人员表示，接受生育能力检测或相关治疗的男性大多集中在30岁至35岁之间，通常在完成生育诊疗后缺乏后续健康随访。未来若能结合生物标记物、基因突变、表观遗传特征以及环境因素等进一步识别高风险人群，将有助于推动相关癌症的早期筛查和预防。据新华社

谷雨时节话“祛湿”

在中医看来，随着降水增多，湿度攀升，许多疾病容易在谷雨时节“找上门”，养生防病应以健脾祛湿为重，辅以疏肝理气、温和养阳。

中国中医科学院广安门医院风湿病科副主任医师张柔曼说，谷雨时节肝气渐旺，环境中湿邪渐生，风邪未退，易导致肝木克脾土、湿邪困脾，而阳气升而未固，因此，这一时期易出现脾胃疾病、风湿关节痛、呼吸道疾病、皮肤病及过敏性疾病。

中医认为，谷雨节气养生防病应以祛湿、健脾、疏肝、护阳为纲，起居有度、饮食清淡、运动温和、情志舒畅，如此方可有效防范湿邪致病，为夏季健康奠定基础。

张柔曼介绍，此时起居宜夜卧早起，顺应阳气升发；早晚温差仍较大，不可骤减衣物，重点护住腰腹与下肢，不露脚踝，防止风邪、寒邪伤阳；避免久居潮湿环境，减少外湿入侵。饮食则以清淡、易消化者为宜。此时可适当食用健脾利湿之物，如薏米、山药、茯苓、赤小豆等；少食过甜、油腻和寒凉食物，以免助湿伤脾；还可适当食用春笋、香椿等应季食材，顺应时节升发之气。

运动方面，选择快走、慢跑、八段锦、太极拳等舒缓运动，多在户外阳光充足处活动，有助于运化湿气、舒畅气机。而情志调摄重在疏肝理气、调畅情志，可多与自然亲近，保持心情舒畅，少怒少郁。

上海中医药大学附属曙光医院传统医学科主任医师吴欢说，谷雨节气的潮湿天气还会带给人闷、昏、困、乏、烦等不适，湿邪会使人体气机不畅，出现气滞现象。专家建议，使用除湿器除湿或雨停时开窗通风，缓解闷困乏力；久坐人群多起身走动，促进气的运行，避免湿气在体内停滞；体型肥胖者尤需饮食清淡，忌烟酒，以防体内痰湿生长。据新华社