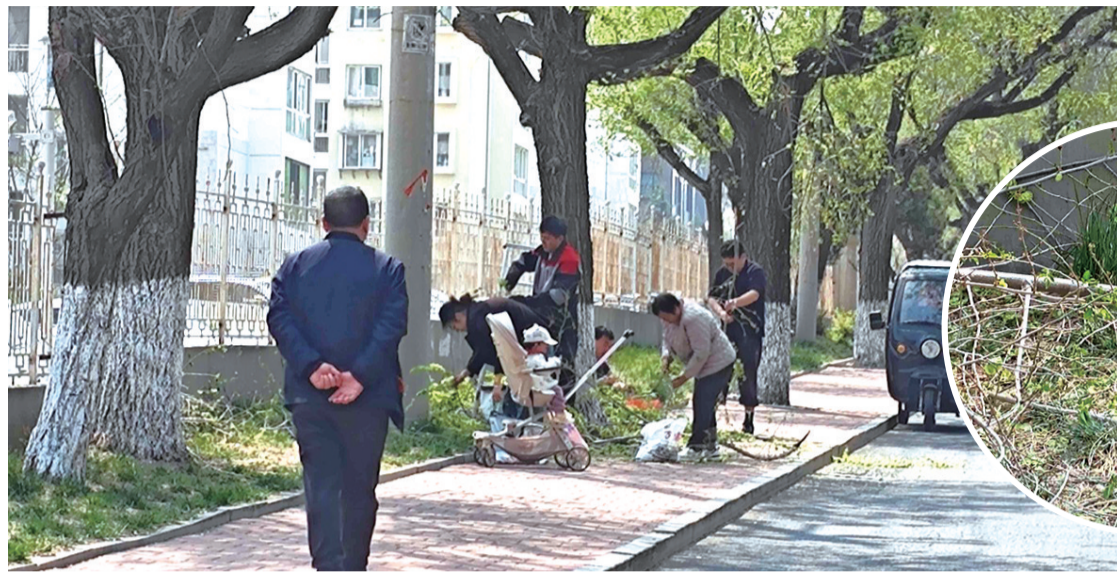


楚凤二街有人野蛮撸榆树钱

园林处:将严格监管,对违规采摘人员进行处罚



本报讯(YMG全媒体记者 何晓波 摄影报道)日前,“烟台民意通”热线6601234接到刘先生等多位市民反映,近期有人毁坏树木,野蛮撸榆树钱尝“野味”。刘先生称,他家在芝罘区楚凤二街附近的阳光富景花园小区。这段时间,不少人拿着顶端缠着锯子、镰刀的长杆,将楚凤二街两侧的榆树枝锯断砍折,然后将枝条上的嫩芽撸下。“榆树的一些残枝

悬在半空,地上也堆满枯萎的枝条,让人看着心痛。”刘先生说。4月15日,记者来到现场,看到分布于道路两侧的榆树非常高大,许多被砍断的枝条散落在地面上,不少人正蹲在树下撸榆树钱。对此,芝罘区园林处工作人员表示,根据《烟台市城市绿化管理办法》及相关法规,破坏城市景观树属于明令禁止的行

为,违规人员将受到处罚。如果造成树木严重损伤或死亡,违规人员还需承担赔偿责任。下一步,执法人员将进行严格巡查监管。工作人员提醒,城市景观树受汽车尾气和扬尘污染,且春季常喷洒防虫药物,存在重金属超标和药物残留,大家莫要为了贪“野味”而丢了健康。

如何查询职工医保个人缴费明细?

咨询:如何查询职工医保个人缴费明细?
答复:查询医保缴费可通过“烟台市医疗保障局”微信公众号,点击医保服务-办事大厅-我要查询-职工医保缴费查询。也可通过“烟台市医疗保障局”官方网站、支付宝“烟台医保”小程序等线上途径进行查询。

咨询:我下个月要去外地工作了,请问如何办理职工医保关系转移?
答复:参保人提交基本医疗保险关系转移申请,可通过转出地或转入地网办、掌上途径以及全国统一的医保信息平台直接提交申请;转出地或转入地医保经办机构受理转移申请后,通过国家医保信息平台完成转移接续业务数据交互。

咨询:我是烟台居民医保参保人,平时在社区医院看普通门诊,想知道居民门诊统筹的报销起付线和比例是多少?年度最高支付限额是多少?
答复:烟台居民医保普通门诊统筹在基层定点医疗机构(社区医院、乡镇卫生院等)就医,无起付线,报销比例为65%;一个自然年度内,居民门诊统筹年度最高支付限额为一档缴费的230元、二档缴费的350元,不计入居民医保住院统筹年度最高支付限额。

咨询:烟台市长期护理保险关于租赁辅助器具报销政策是怎样的?

答复:失能人员选择《烟台市长期护理保险辅助器具租赁目录》内的辅助器具产品时,同一类产品只能选择租赁一种,失能人员发生的租赁服务费用,由长期护理保险资金承担80%,个人承担20%,实行年度限额和日限额管理。项目包括:电动护理床每日最高支付限额12元/日/台、手动护理床每日最高支付限额10元/日/台、手动轮椅车每日最高支付限额5元/日/辆、多功能轮椅车每日最高支付限额6元/日/辆、移位机每日最高支付限额10元/日/台。

一个自然年度内,长期护理保险资金支付辅助器具租赁费用最高支付限额为4000元,超出支付限额以上部分费用由个人承担,年度额度限当年使用,结余不予变现、结转。符合规定的辅助器具租赁服务支付标准,包括《烟台市长期护理保险辅助器具租赁目录》内所列辅助器具的租赁以及适配评估、配送安装、使用指导、维护保养、回收消毒等服务费用,定点辅助器具租赁服务机构(简称“辅助器具服务机构”)为失能人员提供上述服务过程中,不得另行收取其他费用。

咨询:我家小朋友总是磕磕碰碰摔伤,每次去医院就医就要花几百块钱,请问关于未成年居民意外伤害有门诊报销政策吗?

答复:未成年居民发生意外伤害事故,符合政策规定的门诊医疗费用,超过60元以上的部分由基金按90%比例支付,年度最高支付限额为3500元。您可在就诊医院的医保处/窗口进行审核报销。

张孙小娱 衣宝萱

破碎的社区宣传栏修复一新

市民:安全隐患消除,感谢“烟台民意通”

本报讯(YMG全媒体记者 纪殿国 摄影报道)10日,本报“烟台民意通”栏目以《社区宣传栏破碎看板脱落》为题,报道了芝罘区北大西街路北人行道上有一处社区宣传栏破碎,宣传看板脱落随风摆动,不仅影响城市形象,还给市民通行带来安全隐患,希望相关部门尽快整改。报道见报后,引起相关部门重视,破碎的宣传栏被修复,安全隐患得以消除。

昨天,记者再次来到现场,看到破碎的社区宣传栏被整修一新,宣传栏的看板

已经更换。“这个社区宣传栏破损好长时间了,给居民通行带来安全隐患,一直没有修复。”市民王先生告诉记者,“‘烟台民意通’报道此事后,有关部门迅速行动,把破碎的社区宣传栏修复,消除了安全隐患,我们周围居民十分感谢‘烟台民意通’关注。”

追踪报道



污水外溢困扰居民二十多天

毓西路33号楼居民急盼解决

本报讯(YMG全媒体记者 盖鹏 摄影报道)“污水外溢已经20多天了,问题一直没解决。”近日,芝罘区毓西路33号楼居民李女士拨打“烟台民意通”热线6601234,反映附近污水管道排水不畅、污水外溢,影响了小区居民的正常生活。

15日上午,记者在毓西路33号楼前看到,化粪池的污水还在不停往外流淌,满是污秽物,散发着一股难闻的气味,从处处经过的居民看到后都快步离开。

据李女士介绍,污水从3月24日开始外溢,溢出的污水流到自家和三位邻居家的小棚门口,导致大家都无法出入小棚。不仅小棚不能正常使用,刺鼻的气味还导致大家都不敢开窗。前段时间下雨后污水更多,老人和小孩只能绕道走。随着近期气温攀升,外溢污水的异味愈发明显。

为解决此事,李女士曾多次联系社区和住建部门,但问题始终没有解决。

记者与李女士来到毓璜顶西社区,工作人员表示,2025年,芝罘区住建局对毓西路33号楼进行了改造。针对这次污水外溢问题,旧改施工单位等工作人员近期多次到现场查看情况。4月13日,社区联系了芝罘区住建局,对方表示将于本周再次组织相关人员到现场排查。



随后,记者与李女士电话联系芝罘区住建局。工作人员表示,该楼楼前过道间距小,工程车难以进入施工,查找漏点难度较大,目前正协调施工单位,争取尽快

拿出整改方案。毓西路33号楼前污水外溢问题何时解决?“烟台民意通”栏目将持续关注。

烟台市城市运行中心 烟台晚报 烟台民意通 直通12345
烟台民意通热线 6601234
本栏目由山东新势力律师事务所提供法律支持

医疗保障 咨询台
烟台晚报与烟台市医疗保险服务中心 合办
中国医保 一生守护