

全市高铁运营里程超 460 公里

占全省近六分之一

本报讯(YMG全媒体记者 杨春娜) 12月18日下午,烟台市人民政府新闻办公室举行新闻发布会,介绍“十四五”烟台综合交通运输体系建设情况,市民关注的城市快速路项目建设进展迅速。

烟台市公路事业发展中心党委书记、主任栾琪琳介绍,为全面提升城市交通综合承载能力,2021年7月,烟台市全面启动“一横两纵”快速路系统工程,规划总里程约41.4公里,旨在构建起支撑烟台城市发展的快速交通主骨架,形成内畅外联、高效便捷的现代化交通新格局。

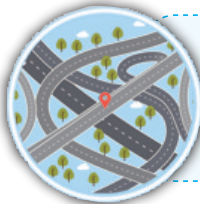
2023年8月,德润、山海快速路两个示范段率先通车,实现了城市快速路“零的突破”。2024年7月,山海快速路南段完成除涉铁段全部主体工程,形成以烟台南站为核心的高铁枢纽快速疏运通道。2025年,塔山北路快速路黄金顶隧道西口—红旗路B匝道、岱王山段隧道相继贯通;观海路地道桥、港城西大街互通立交竣工通车;红旗快速路地面道路分段开放,有效缓解了区域交通压力。目前,已建成快速路17公里,实现通车12.3公里,市区交通通行条件明显改善。

当前,塔山北路快速路穿城段、莱山段隧道、山海快速路南段上跨铁路桥、红旗快速路高架桥、机场路下穿塔山北路节点工程等正加速实施,整体建设态势持续向好。“我们将持续攻坚,力争‘一横两纵’快速路早日建成通车,更好地服务群众出行需求。”栾琪琳说。

公共交通服务也进一步优化。坚持公交优先发展,“十四五”期间,我市成功创建



目前市区公交线路共 **243** 条
公交线路总长度 **5100** 多公里
开通定制公交线路 **450** 余条



目前已建成快速路 **17** 公里
实现通车 **12.3** 公里



全市实现“县县通高铁”
高铁运营里程突破 **460** 公里
占全省近 **六分之一**

“国家公交都市”,获评国家绿色出行创建考核评价达标城市。

烟台市交通运输局党组书记、局长蔡浩礼介绍,莱荣高铁、潍烟高铁先后建成通车,潍烟高铁入选国家级“美丽交通建设实践案例”。“一横两纵”高铁主框架全面成型,烟台进一步融入全省全国高铁网。创新推动潍烟高铁市域公轨化运营,群众出行更加便捷。改造提升烟台站配套设施,疏堵保畅水平大为提升。龙烟铁路市域化

改造项目列入交通强国山东示范区第一批试点,全面加速推进,计划2027年9月建成。烟台南站及动车所、南站综合交通枢纽工程进入主体攻坚,综合铁路枢纽即将崛起。



新闻发布厅

如何查询职工医保 个账明细?

咨询:我缴纳的职工医保,想查查每个月的个账发放和消费明细,如何进行查询?

答复:(1)线上通过“烟台医保”微信/支付宝小程序,首页—个人账户收支明细,查询收支明细;(2)定点医药机构的医保码设备自助查询;(3)医保经办服务大厅自助设备上查询;(4)医保经办服务大厅窗口由工作人员代为查询。

咨询:我这几年一直都没有缴纳保险,现在想要缴纳2026年的居民保险,缴上保险以后,从2026年1月份就开始生效吗?

答复:自2025年起,对在居民医保集中征缴期参保或中断参保后人员再次参保的,会有3个月的固定待遇等待期。也就是说,如果您2025年度没有参保,那么即使在2026年度集中参保期内缴纳了2026年的居民医保费,也会有3个月的固定待遇等待期,即4月份才能开始享受医保待遇。

咨询:我母亲缴纳的是烟台市的居民医保,她最近身体不舒服,想去住院做检查。请问居民医保是否有起付标准?最高支付限额是多少?

答复:居民医保住院起付标准为:一级医院300元,二级医院500元,三级医院800元;第二次住院按50%执行;第三次及以后住院每次按100元执行。恶性肿瘤患者在一个医疗年度内多次因放疗、化疗、靶向药物治疗住院发生的医疗费用,只扣一次起付标准。入、出院时间不在同一年度的,以入院时间计算。我市参保居民在一个医疗年度内,年度最高支付限额一档缴费为18万元,二档缴费及各类在校大学生、未成年居民为22万元。

咨询:什么是药品的首先自付比例?

答复:参保人员使用药品目录内药品时区分甲、乙类,使用甲类药品发生的费用,直接按基本医疗保险有关规定支付;使用乙类药品发生的费用,先由参保人员自付规定的比例,再按基本医疗保险的有关规定支付。目前,我市乙类药品自付比例分为四档,职工分别为0%、5%、10%、15%,居民分别为0%、5%、15%、20%。乙类药品的自付比例,根据我市医保基金收支状况及临床用药情况,适时进行调整。

张孙小娱 衣宝萱

千里镜缘毓医牵,看清黑板不再难

38名西藏小学生戴上来自烟台的眼镜

本报讯(YMG全媒体记者 刘晋 通讯员 李成修 王婧 摄影报道)当旦增卡卓第一次戴上那副浅蓝色的眼镜时,他先是惊讶地眨了眨眼,随后发出一声惊呼。他急切地转向教室的黑板,原本模糊的粉笔字迹瞬间变得清晰。“老师写的字原来长这样!”他小声对同桌说。

近日,来自烟台的一批眼镜送到了这里,为西藏聂拉木县琐作乡中心小学的38名同学,打开了一扇看清世界的窗户。

就在数周前,在海拔近4000米的高原校园里,由于当地医疗条件有限,许多出现视力问题的孩子难以及时配镜矫正。烟台第九批援藏医疗队队员、烟台毓璜顶医院眼科医生张晶议回忆道:“要不是学校领导给聂拉木县医院的‘求助信’,我们还不清楚这件事情。”他告诉记者,到了现场才发现,有的孩子眯着眼看黑板,有的干脆放弃,学习成绩受到影响。“最让我震撼的是,有孩子需要看清时,才会小心翼翼地同学那里借来一副未必合适的眼镜。”

然而,专业配镜仪器在350公里外的日喀则市人民医院。

烟台对口支援的西藏聂拉木县卫生服务中心次达次仁院长,将这件事讲给援藏医生。张晶议立刻与烟台市第十一批援藏工作组成员、烟台毓璜顶医院挂职聂拉木县中心医院副院长林泽润,县医院的同事桑旦曲扎、次旺曲珍一起,走进琐作乡小学对400余名藏族小学生进行了专业的近视眼筛查,最终筛查出38名近视的学生。张晶议将这份沉甸甸的求助与详细验光数据,传回了远在黄渤海之滨的“娘家”——烟台毓璜顶医院。一纸充满温度的申请,迅速摆上了医院领导的案头。医院党委书记、院长宋西成,眼科主



任李元彬全力支持,“清晰视界,点亮未来”爱心眼镜捐赠行动旋即启动。

在烟台毓璜顶医院眼视光中心,这项任务被赋予了特殊的意义。验光师们根据传来的每一份数据——球镜、柱镜、轴位、瞳距,精心为每个孩子进行个性化定制。“我们选用了轻便的树脂镜片和坚韧耐用的镜架,适合孩子们活泼好动的天性。”眼科主任李元彬表示,“我们不仅要精准,更要贴心。”每一副制作完成的眼镜都经过严格质检,镜盒上刻印“烟台毓璜顶医院爱心捐赠”字样。

当装着38副爱心眼镜的包裹抵达聂拉木时,仿佛一份来自大海的珍贵礼物来

到了雪域高原。在学校的发放仪式上,张晶议亲手为孩子们试戴、调校。“有点晕吗?”“鼻托这里紧不紧?”他耐心询问着。格桑卓玛戴上属于自己的眼镜后,羞涩地笑了,她说:“以前看远处的山总是模模糊糊的,现在连山上的小树都能看清了。”

此刻,在琐作乡中心小学的课堂上,38副眼镜背后,是38双焕发求知光芒的眼睛。它们不仅矫正了视力,更连接起烟台与聂拉木之间深厚的情谊。这缕来自港城烟台的“温暖阳光”,精准地照亮了雪域学子们眺望未来的窗口,也在这片离天最近的地方,深深烙下“医者仁心”的博大与温暖。



医疗保障
咨询台

烟台晚报与
烟台市医疗保险事业中心 合办

中国医保 一生守护