

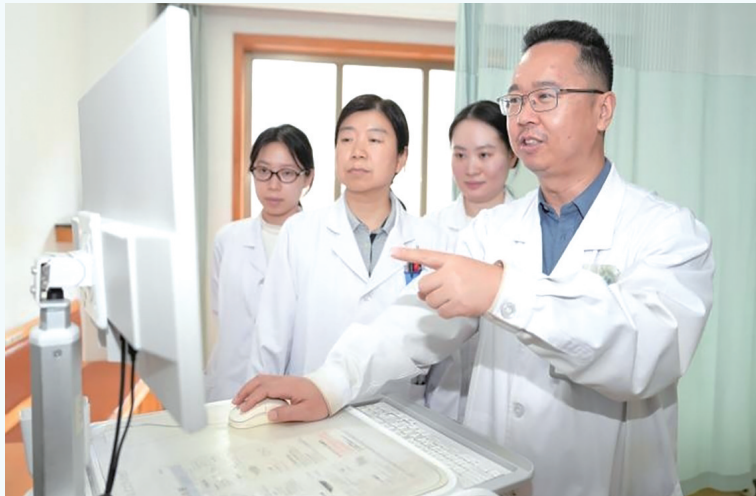
精准诊断+靶向治疗

毓璜顶医院近百例实践为阿尔茨海默病患者带来新希望

YMG全媒体记者 刘晋
通讯员 李成修 侯瑞 摄影报道

在阿尔茨海默病(AD)诊疗领域,精准诊断与个性化治疗是提升临床价值、优化医疗资源配置的核心路径。烟台毓璜顶医院神经内一科主任医师巴茂文、副主任医师赵裕君领衔的认知障碍诊疗团队,率先运用国际领先的A β -PET(β -淀粉样蛋白正电子发射断层成像)分子影像技术,与创新药物仑卡奈单抗精准适配,已成功完成近百例AD筛查与临床治疗。

这一创新模式不仅为患者及家庭减轻负担,更构建起与国际标准接轨的AD精准诊疗新范式,为饱受记忆衰退困扰的早期患者,点亮了逆转病情进展、守护认知功能的新希望。



告别“隔雾看花”,A β -PET成AD诊断“金标准”

阿尔茨海默病传统诊断多依赖临床症状评估,不仅准确率受限,更难以开展针对性病因治疗,如同“雾里看花”。为破解这一痛点,毓璜顶医院神经内科与核医学科开展跨学科密切协作,在巴茂文与核医学科主任徐志英的牵头推动下,正式引入国际公认的A β -PET(β -淀粉样蛋白正电子发射断层成像)分子影像技术,为AD精准诊疗奠定关键基础。

“大脑中的 β -淀粉样蛋白(A β)沉积是阿尔茨海默病的核心病理特征,A β -PET就像一台‘大脑雷达’,能让我们在活体上直观‘看到’这种致病蛋白是否存在。”巴茂文介绍,这项技术不仅是一次简单的检查,更是将诊断从“临床可能”提升至“生物标志物确诊”层面,成为开启所有靶向治疗的前提和关键。

截至目前,医院已为近百名存

在认知障碍患者完成了A β -PET精准评估。实践结果显示,该技术成效显著,为超过60%的临床疑似患者提供了确切诊断依据,明确了致病根源;为近40%的A β 阴性患者排除AD诊断,使其能及时转向正确的治疗方向,避免了无效用药和经济损失;同时精准锁定了最适合接受新一代靶向药物治疗的潜在获益人群,让医疗资源精准聚焦。

靶向“清垃圾”,首例仑卡奈单抗治疗顺利落地

一位54岁的轻度阿尔茨海默病男性患者成为医院首位仑卡奈单抗治疗受益者。该患者存在进行性记忆力下降症状,A β -PET检测结果为阳性,经血液基因检测、认知量表测评及核磁扫描等全面检查后,完全符合治疗指征。

医院迅速启动多学科协作机制,神经内一科、核医学科、医学

影像科、医学检验科等专家团队共同为患者开展全面评估,在与家属充分沟通后,巴茂文、赵裕君等专家团队为其制定了精准的治疗与监测方案。目前,患者已顺利完成首次输注,情况稳定,未出现相关不良反应,后续将通过定期核磁共振(MRI)严密监测疗效与安全性。

“仑卡奈单抗就像专门清理‘大脑垃圾’的清道夫,能直接清除大脑中的A β ,从根源上延缓疾病进展。”赵裕君解释,此次治疗的成功开展,标志着医院已具备为早期AD患者提供病因靶向治疗的能力,打破了以往仅能缓解症状的治疗局限。

践行“价值医疗”,构建AD全程化管理生态

近百例A β -PET筛查与仑卡奈单抗靶向治疗的实践,是毓璜顶医院践行“价值医疗”理念的生动体现。通过精准诊断工具,让昂贵的创新疗法用在“刀刃”上,确保最可能获益的患者得到最有效治疗,最大化医疗资源价值。

“我们完成的不仅仅是一次治疗,更建立了一套全新的与国际接轨的AD精准诊疗流程。”巴茂文表示,认知障碍诊疗团队将持续优化

这一诊疗路径,重点推动国家卫健委倡导的“量表初筛+基因风险分层”双核心筛查模式落地见效,助力更多潜在患者实现早发现、早诊断、早干预。同时,也将继续立足AD诊疗前沿领域,深化“精准诊断+价值医疗”融合模式,通过积累丰富真实世界数据、探索多维度联合治疗方案,进一步完善覆盖早期筛查、精准诊断、个体化治疗、长期随访管理、家庭照护指导与社区康复支持

的AD全程化管理生态体系,为患者提供“一站式”全周期健康服务,不断为战胜阿尔茨海默病这一“世纪顽疾”贡献“毓医力量”。

巴茂文特别提醒,阿尔茨海默病的干预关键在于“早发现、早诊断、早治疗”。如果家人出现明显的记忆力下降(尤其是近事遗忘)、语言障碍、判断力下降等情况,应尽早前往设有记忆门诊的医院,进行专业筛查和评估,避免延误最佳诊疗时机。

剩菜不宜反复加热

很多人觉得,吃的东西不怕坏,多加热就好了,只要加热温度够高、时间够久,细菌病毒都会被杀灭,就不会吃坏肚子。但这是个常见误区。

加热虽能杀灭部分细菌,但无法消除所有细菌(如蜡样芽孢杆菌、产气荚膜梭菌)。同时,剩菜剩饭还可能产生各类毒素,一些细菌和毒素对高温有一定的耐受性,食用后仍可能引发中毒。此外,反复加热会加速营养流失,所以建议剩菜尽快冷藏,吃前彻底加热一次,且不宜反复加热。

比起盲目相信杀菌方式,限制致病菌的繁殖才是更重要的。简单一点就是,生冷食品一定要注意保存方式,不要过久储存。此外,能不剩饭就不剩饭,如果一定要吃一顿剩的,可以尝试低于60℃趁热密封冷藏,吃前充分加热足够长的时间。

据人民网

近视与老花不能抵消

经常会有人说,“年轻时近视,老了就不会老花”。医生表示,近视和老花是两种完全不同的情况,不存在互相抵消的关系。

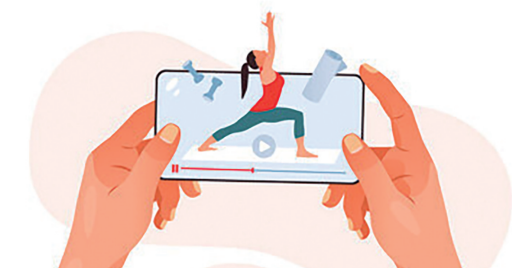
近视通常是由于眼球的晶状体和角膜曲率过大或者眼轴过长,使得物体不能准确聚焦在视网膜上,而是聚焦在视网膜之前,导致看远处物体模糊。老花则是一种生理性老化现象。随着年龄增长,晶状体弹性降低,变凸能力减弱,眼睛的调节能力下降,近距离物体聚焦不准确,从而出现视物模糊。

医务人员介绍,假设一个人在50岁或者55岁,所面临的老花可能会在100度至200度之间。如果想要进行抵消,往往近视的度数可能需要在100度以内。但实际上,100度以内的近视比例非常小。

因此,近视的人群有一部分能够代偿老花影响,但是随着时间的延长,最后仍然会面临近距离用眼视物不清所带来的困扰。

据新华社

倍速看视频可能会伤害你的大脑



当面对众多精彩内容而时间有限时,选择开启倍速模式似乎是一个理想的选择。然而,这个看似无害的举动可能悄悄侵蚀你的大脑。

面对过载的信息时,我们很容易“困”在内容里,被铺天盖地的知识冲昏了头脑。但实际上,对于大多数人,尤其是大脑还处于发育阶段的青少年来说,“加速”是一个需要警惕的行为,它很可能对注意力、记忆力或批判能力,以及认知、情感和社会能力都产生影响。长期依赖倍速模式可能导致大脑习惯于碎片化信息处理,削弱深度思考能力与持续注意力。

有研究表明,持续高速接收信息会使大脑前额叶皮层(负责逻辑与决策)的活跃度降低,转而依赖快速反应的基底神经节,形成“浅层认知模式”。这种模式可能引发记忆力减退、理解力下降,甚至影响情绪调节能力。例如,长期以倍速观看视频的受试者在后续正常速度学习中表现出更高的分心频率。

实验进一步发现,倍速观看视频对不同年龄群体的记忆力与理解力的影响也存在差异。

在0.75倍速时,老年人回答正确率占比最高。这可能是因为老年人的大脑更喜欢“慢节奏”,就像他们更喜欢悠闲地散步而非狂奔一样。当播放速度增加到1.5倍速时,年轻人的表现仍然稳定,而老年人的表现开始略有下降。等到视频的播放速度达到2.5倍速时,年轻人与老年人一样,也开始出现记忆与理解能力的下降。

据人民网

国家税务总局烟台市芝罘区税务局奇山税务分局公告

烟台陶然景观工程有限公司(统一社会信用代码:91370602MA3NMYT86Q):

根据芝罘区税务局核定,你单位欠缴基本养老保险11658.24元,失业保险485.76元,工伤保险495.50元,基本医疗保险4857.60元(自欠缴之日起按规定加收滞纳金)。经多方查询未联系到你单位,我局无法直接送达,现依法向你公司公告送达《责令提供社会保险费缴费担保通知书》。自本公告发出之日起经过30日即视为送达。限你单位自文书送达之日起5日内提供17497.10元的缴费担保,逾期未能提供社会保险费缴费担保的,我局将依法强制执行。

特此公告。

国家税务总局烟台市芝罘区税务局奇山税务分局
2025年12月11日

国家税务总局烟台市芝罘区税务局白石税务所公告

烟台市芝罘区保安服务公司(统一社会信用代码:91370602165100982B):

据烟台市芝罘区社会保险服务中心核定,你单位欠缴基本养老保险费7439.38元,工伤保险费171.7元,失业保险费429.25元(自欠缴之日起按规定加收滞纳金)。经多方查询未联系到你单位,我局无法直接送达,现依法向你单位公告送达《社会保险费限期缴纳通知书》。自本公告发出之日起经过30日即视为送达。限你单位自文书送达后5个工作日内,登录山东省电子税务局,或到芝罘区税务局社会保险费税务征收窗口申报缴纳所欠社会保险费。逾期仍未缴纳,我局将依据《中华人民共和国社会保险法》相关规定依法强制执行。

告知事项:你单位收到本通知书之日起3日内,可以向我局提出陈述和申辩意见,逾期未提出的,视为放弃陈述、申辩权利。

特此公告。

国家税务总局烟台市芝罘区税务局白石税务所
2025年12月11日