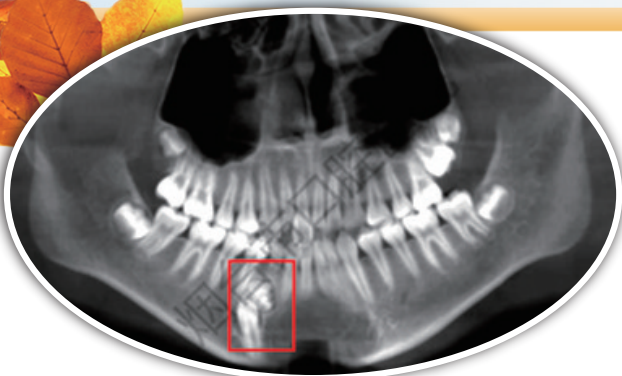


男孩颌骨暗藏十数颗“小牙”

烟台市口腔医院微创手术轻松去除隐患



本报讯(YMG全媒体记者 宋晓娜 通讯员 茜玮 妹慧 摄影报道)近日,12岁男孩林林(化名)因需进行牙齿正畸,前往烟台市口腔医院就诊。医生在常规检查中发现,林林右下颌一颗乳牙迟迟未脱落,存在乳牙滞留问题。为明确乳牙滞留原因,医生为其安排了CBCT检查,检查结果竟意外发现重大隐患——林林的颌骨内藏有一个边界清晰的“团块”,团块内部密密麻麻包裹着十余颗形态各异的“小牙”。

此前一个月内,林林并未感到任何疼痛或不适,这个“藏”在骨头里的“小麻烦”,全靠检查才发现。结合检查结果,医生初步判断这是“牙瘤”,随即安排林林住院治疗。

考虑到林林还处于生长发育阶段,医院病房医生团队为他制定了微创手术方案。手术通过微创精准切除,既彻底清除病变组织,同时最大程度保护颌骨结构,避免影响今后的牙齿功能和骨骼发育。术后,林林恢复得很快,目前正在进行后续的牙齿矫正,让受影响的恒牙慢慢长到正常位置。

“很多人看到‘瘤’字会心生恐惧。但牙瘤并非癌症,而是一种起源于牙胚组织的良性肿瘤。”市口腔医院口腔颌面外科病房主任孙超介绍,牙瘤是由牙齿发育过程中残留的细胞异常增生、钙化形成,形态上既可能是一团混乱的钙化团块,也可能是数十颗形态近似正常但

体积微小的牙齿堆积而成。其病因一般认为与牙胚发育异常、遗传因素等相关。

孙超提醒,早期牙瘤通常无明显症状,多在拍摄X光片时偶然发现。随着肿瘤逐渐增大,可能引发颌骨局部肿胀隐痛、阻碍恒牙萌出导致乳牙滞留、牙齿移位、咬合紊乱,甚至压迫神经引发面部麻木疼痛、继发感染出现牙龈红肿流脓等问题。因此,定期进行口腔检查,尤其在儿童替牙期和正畸前开展影像学筛查,对于早期发现

和处理牙瘤至关重要。一旦确诊,手术切除是唯一有效的治疗方法。

烟台市口腔医院口腔颌面外科病房是烟台市医疗卫生重点专科、山东省医药卫生重点学科,科室人才梯队合理,特聘北京大学口腔医院张建国教授担任名誉主任,省立医院口腔颌面外科专家定期来院进行指导、会诊。



肺癌没有传染性

生活中,我们可能会发现肺癌有“夫妻癌”“父子癌”“兄弟癌”这种家庭成员聚集的情况,难道肺癌也会传染么?这种说法当然不正确。

传染病需要具备三个条件:传染源、传播途径和易感人群,这三种缺一不可。癌症的出现,则是受致癌因素、遗传基因等多个因素的影响,导致患者体内细胞发生了异变。

虽说肺癌本身不会传染,但临床上却出现了家族聚集、夫妻共同患癌等多个案例。特别是父母等直系亲属中有肺癌患者,那其亲属患肺癌的可能性也会增加,这主要和遗传基因、共同生活环境、饮食习惯等方面有关。

癌症不具备传染性,癌症病人更不是传染源。肺癌不会直接由父母遗传给子女,但部分肺癌的发生存在肺癌“易感基因”。如果家族中有直系亲属确诊肺癌的话,在一定程度上会增加患肺癌的风险。 据人民网

快递纸箱不能囤! 会滋生细菌、蟑螂

最近,“拆完快递的纸箱立马扔掉”冲上热搜。从外观上看,纸箱“人畜无害”,但实际上会释放有气味的气体,即TVOCs(总挥发性有机物)。如果是受潮发霉的纸箱,还会产生霉菌,包含多种有害成分,吸入后会直接刺激呼吸道。

快递在送达前,往往经历多种环境,可能含有大肠杆菌、金黄色葡萄球菌、诺如病毒、带状疱疹病毒等。这些快递箱如果长期留在室内,会更有利于其繁殖、孵化,形成新的致病原。另外快递箱还是蟑螂卵的“温床”:够暗(蟑螂怕光),有缝隙(能藏起来),还能吃(纸板里的纤维素是它们的最爱)。

此外,快递纸箱、泡沫塑料、编织袋等包装堆放在家中或楼道,既有火灾隐患,又堵塞逃生通道。这些杂物一旦着火,即使是“小火”,由于堆放物品种类繁多,也很可能产生大量浓烟和有毒气体,对人身安全造成巨大威胁。 据人民网

及早识别流感 避免防护误区

冬季是流感高发期。医生提醒,近期流感患儿就诊率明显增高,家长应及早识别流感和重症信号,避免几个防护误区。

甘肃省妇幼保健院(甘肃省中心医院)儿科副主任医师张成祖说,5岁以下儿童(尤其是2岁以下)是流感重症高风险人群。在流感防控和护理过程中,很多家长存在错误认知,不仅影响效果,还可能加重病情。有家长用物理降温替代退烧药。“单纯物理降温仅能短暂降低皮肤温度,体温超过38.5摄氏度时需及时使用退烧药,避免引发高热惊厥等并发症。”张成祖说,应只选一种退烧药,不要两种交替吃,也不能超剂量、超频次服用。

还有家长给患儿洗热水澡、泡温泉,甚至“捂汗”。张成祖说,洗热水澡和泡温泉属于热疗,会使体温进一步升高,加重病情。“捂汗”会导致体温升高,可能引发捂热综合征。孩子发热时,穿宽松透气的衣物有利于散热,不要盖厚被子“捂汗”。 据新华社

秋冬时节 守护好呼吸道

咳嗽、流涕、发热……秋冬时节,不少人遭遇呼吸系统疾病的侵袭。时值流感等急性呼吸道传染病高发期,如何守护好我们的呼吸道?记者采访了多位专家。

全国流感总体处于中流行水平

总体呈现南方高于北方态势。”中国疾控中心病毒病所研究员王大燕说,随着各地陆续换季,急性呼吸道疾病更易高发,流感病毒预计是今冬明春我国急性呼吸道传染病主要病原体。

如何分辨是流感还是普通感冒?中日友好医院主任医师杨汀介绍,流感主要由甲型和乙型流感病毒引起,临床表现

包括38摄氏度以上的发热、头疼、肌肉酸痛、乏力等比较重的全身症状。而普通感冒主要表现是38摄氏度以下的发热,可伴有鼻塞、流涕、咽痛等上呼吸道感染症状,全身症状比较轻,一般不会引起重症,给予对症治疗就能改善症状。

杨汀介绍,可通过采集咽拭子检测流感病毒抗原或核酸

来诊断,一般15分钟到1小时即可检测完成。老年人、5岁以下婴幼儿、慢性基础疾病人群、孕产妇等,需重点关注病情变化,及时就医。

国家疾控局监测预警司司长焦振泉介绍,疾控部门已开展急性呼吸道传染病哨点监测,掌握疾病病原谱变化和毒株变异等情况。

鼻病毒感冒不随意用抗生素

北京大学人民医院呼吸与危重症医学科副主任医师公丕花介绍,鼻病毒专门攻击鼻子、喉咙等上呼吸道系统,且传染性较强,但基本不发烧或只发低烧,且病程短,一般5天至7天可以自愈,很少会发展成肺炎,对健康人来说威胁不大。

鼻子堵得难受怎么办?公丕花介绍,鼻黏膜喜欢湿润,可以倒杯温水,把鼻子凑到杯口,吸5至10分钟蒸汽,也可以用生理盐水喷鼻或使用通气鼻贴,缓解鼻塞。

专家提示,鼻病毒导致的感冒是病毒感染,不要随意使

用抗生素,相比药物,更推荐通过多休息、多饮水、清淡饮食、保持室内通风等非药物方法缓解症状。如出现症状持续超过10天没有缓解、高热不退,儿童出现精神萎靡、哭闹不止、拒食、脱水等情况,要及时就医。

接种疫苗可有效预防呼吸道传染病

王大燕介绍,流感病毒易发生变异,世界卫生组织每年依据全球范围内监测到的流感毒株,分别为南半球、北半球推荐流感疫苗株,用于流感疫苗生产。世界卫生组织每年根据全球监测数据推荐新一年流感疫苗组分,

今年的流感疫苗已经更新了H3N2亚型流感疫苗株。

针对鼻病毒,目前尚无疫苗,但只要做好防护,同样可防可控。专家提示,要科学佩戴口罩、勤洗手、常通风,增强体质,保持健康生活方式,日常饮

食保持营养均衡,适当做运动,保持规律作息。

此外,密切关注家中孩子、老人、体弱多病者的健康状况,当出现发热、咳嗽等呼吸道症状时,首先要休息养病,如果症状加重应及时就医。 据新华社



中国疾控中心最新监测数据显示,当前全国流感总体处于中流行水平,甲型H3N2亚型占比超过95%,有少量甲型H1N1和乙型流感病毒同期流行。

“当前,全国流感活动水平

“鼻病毒不是新病毒,而是常见病原体,全球约30%至50%的普通感冒与鼻病毒感染相关。”天津市疾控中心主任医师张颖介绍,近年来鼻病毒“曝光度”提高,是因为检测技术进步让我们更容易看到以前“看不见的敌人”。

“接种疫苗是预防传染病最经济、最有效的手段。”张颖说,流感病毒活动时间持续非常长,流行过程中也会出现多个波峰,在整个流感流行季之内接种流感疫苗都是有益的,也是推荐的。