

原定3个月工期干了4年未完工

房主:大理石比样品薄且铺后出现空鼓 正宇公司:符合家装行规

本报讯(YMG全媒体记者 何晓波 摄影报道)日前,“烟台民意通”热线6601234接到黄渤海新区科技村小区徐先生反映,称他家装修房屋遇到一件窝心事:楼梯和窗台铺贴大理石,说好3个月的工期,结果干了4年还没有竣工。

5月27日,记者来到黄渤海新区秦淮河路附近的科技村小区徐先生家,看到这是一处独幢别墅,屋内铺有装修用的废旧纸壳。地下室、一楼、二楼、阁楼的楼梯均被毡子覆盖住。徐先生说,整个房屋装修就是因为楼梯和窗台铺贴大理石起纠纷,导致整个工程没法进行。

据徐先生介绍,2020年5月,他与烟台市正宇石材工艺公司(以下简称正宇公司)口头约定装修,由正宇公司对楼梯与窗台铺贴大理石,工期约定为3个月。徐先生先后支付了5万元预付款。没过几天,正宇公司负责人任某又向徐先生借支了15万元。

接下来,让徐先生感到无语的是,正宇公司却迟迟不开工,一直拖到2021年才开始施工。施工过程中,徐先生发现前来铺贴大理石的工人多次出现测量失误、尺寸不准等情况。最让徐先生无法忍受的是,明明装修前互相认可的大理石样品厚度为16mm,结果实际安装的大理石的

厚度却少了2mm左右。“明明选的是16mm大理石,给自己使用的却是薄的大理石。”徐先生说,再不懂装修也知道二者的价格肯定有差异。还有,铺贴好的大理石出现了碎纹和空鼓现象。徐先生便与正宇公司交涉,工期被迫停滞。

徐先生委托具有省级资质的第三方检测机构“山东省建筑工程质量检验中心有限公司”出具的报告显示:大理石厚度与样品差异不符合国家标准,楼梯间大理石铺贴存在空鼓现象,窗台板存在较大面积空鼓现象。今年4月30日,正宇公司同意将之前预收和借支的20万元退给徐先生14万元,扣除6万元抵工程款。

记者随后采访了正宇公司负责人任某。对于第三方检测机构出具的检测结果,任某表达了自己的看法,称所谓的碎纹是石材的天然纹路,而出现的空鼓现象及大理石厚度问题,符合家装行业的行规。

北京德恒(烟台)律师事务所合伙人孙昌通律师表示,徐先生与正宇公司口头约定施工合同,双方有义务按照口头约定各自履行义务。徐先生支付了工程款20万元,正宇公司应当按照口头约定以及国家标准提供合格并符合约定的材料按照国家标准进行施工。提供不合



格材料并且施工不合格的无权请求支付工程款。就上述情况来看,正宇公司已经违约,徐先生可以依据《中华人民共和国民法典》第577条要求对方承担继续履行、采取补救措施或者赔偿损失等违约责任;也可以单方解除合同,由法院判决双方最终解决方案。

珠玑东路道路破损严重

芝罘区芝罘屯路76号附近道路两侧绿化带内垃圾,一直无人清理。

芝罘区华盛路与德润路交叉口西南侧周围垃圾遍地,山坡上全是泥浆。

芝罘区珠玑东路道路破损严重。

芝罘区通姜路路面维修后仍坑洼不平,影响行车安全。

芝罘区山水龙城小区D区入口附近有许多生活垃圾,一直无人清理。

芝罘区奇山中学北侧违建房屋拆除后,建筑垃圾无人清理,希望相关部门尽快处理。

YMG全媒体记者 盖鹏 整理



12345

来电照登

个人可以补缴医保吗?

咨询:职工医保门诊慢特病待遇标准是多少?

答复:职工医保甲类门诊慢特病患者发生的符合规定的门诊医疗费用,由统筹基金按85%支付。慢性肾功能衰竭(肾衰竭期)患者的门诊血液透析费用、腹膜透析费用及器官移植后服用环孢素A的费用在上述基础上再提高10%。血液透析在包干结算医疗机构的个人负担每次为20元,而在定额结算医疗机构的个人负担金额每次为33.15元。

乙类门诊慢特病实行起付标准和限额管理,年度起付标准为300元(癫痫所致精神障碍、精神发育迟滞伴发精神障碍不设起付标准)。乙类门诊慢特病患者发生的符合规定的门诊医疗费用,在起付标准以上部分按80%支付,一个医疗年度内不能超过该门诊慢特病病种最高支付限额。

参保职工认定两种乙类门诊慢特病的,一个医疗年度只计算一个起付标准。

咨询:个人可以补缴医保吗?

答复:本人自愿,在本地有医疗实际缴费和视同缴费历史的中断人员,可补缴2001年1月之后的医疗保险,按从后往前补缴的原则,可以按缴费时职工医保最低缴费基数7%的比例补缴中断月份的职工医保费,中断期间发生的医疗费不纳入医疗保险统筹基金支付,也不计入个人账户资金,只计算职工医保缴费年限。中断缴费不满3个月补缴的,自办理缴费手续当月起享受职工医保待遇;中断缴费超过3个月补缴的,自办理缴费手续当月起3个月后享受职工医保待遇。

咨询:因医院缺药自行外购可以报销吗?

答复:因就诊医疗机构技术、药品配备及设备条件限制无法满足患者诊疗需要的,由经治医生提示建议,本定点医疗机构医保部门备案,患者可到符合条件的定点医疗机构就医、购药,并先行垫付相关费用,就诊结束后一并报销相关费用。

张孙小嫒 衣宝萱



医疗保障

咨询台

烟台晚报与
烟台市医疗保险事业中心 合办

中国医保 一生守护

西关南街非机动车道成电动车“停车场”

芝罘区综合行政执法局:将联合交警进行整治

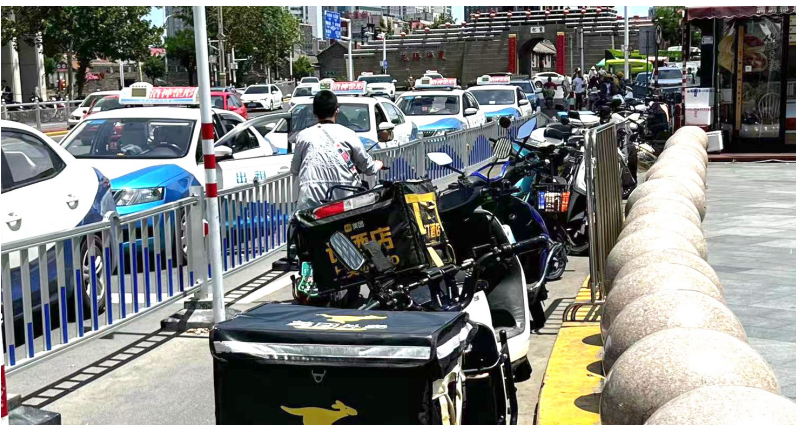
本报讯(YMG全媒体记者 王修齐 摄影报道)近日,芝罘区市民张女士拨打“烟台民意通”热线6601234反映,芝罘区西关南街的非机动车道成了电动车“露天停车场”,市民出行十分不便。

记者来到芝罘区西关南街,看到在靠近万达广场1号门的路段,有数十辆电动车停放在路边,占用了非机动车道,市民骑车经过十分不便,存在安全隐患。

市民刘先生表示,每次骑车从这儿走,路边停放的车辆占了一半非机动车道,本来就窄的车道更不好走了。“很多外卖小哥为了快点拿餐,电动车路边一停就走。”

正值用餐高峰期,记者看到路边停放的电动车大都带有配餐箱,外卖小哥很“自然”地在路边随意停车。“为了赶时间,就直接停在了路边,有时候旁边的非机动车停车点车辆太多,不好停。”正在取餐的外卖员小牟表示。

记者注意到,在该路段的两侧都设置了非机动车停车点。特别是在靠



近万达广场的一侧,专门设置了一个区域,用来停放非机动车。记者联系到芝罘区综合行政执法局,相关负责人表示,该区域在万达商圈,人流量较大,他们将联合交警部门一起对该情况进行整治,规范非机动车停放。

“烟台民意通”将持续关注事情的进展。



烟台民意通

直通12345

热线:6601234

本栏自由

山东儒创律师事务所

提供法律支持

市自然资源和规划局主要负责人29日接听12345热线

本报讯(YMG全媒体记者 杨健)5月29日上午9:00-10:00,烟台市自然资源和规划局党组书记、局长刘增贵将到烟台市12345政务服务便民热线接听电话。市民有相关问题可拨打热线进行对话。

受理范围为烟台市自然资源和规划局职责范围内且属于烟台市12345政务服务便民热线受理的各类诉求,

包括规划、土地、矿产、测绘、不动产登记等方面咨询、求助、意见和建议。不予受理须通过诉讼、仲裁、纪检监察、行政复议、政府信息公开等程序解决的事项和已进入信访渠道的事项,不符合法律、法规、规章及政策规定的事项,以及涉及国家秘密、商业秘密、个人隐私和违背社会公序良俗的事项。

受理方式是接听电话渠道的市

民诉求,不接待来访人员。超出受理范围的来电,由12345热线工作人员按常规程序处理。



12345

政务服务热线