

# 中医爱好者自行服用“附子”中毒

## 上吐下泻出现休克,抢救两小时才转危为安



YMG全媒体记者 林媛 通讯员 栾秀玲

近日,一名中医爱好者因服用中药附子不当,造成严重药物中毒,在烟台山医院北院急诊科抢救时曾一度休克,幸被抢救及时,脱离了生命危险。

### 服用附子后上吐下泻

“有人食物中毒,在辛庄街公共厕所附近。”当日12:52,烟台山医院北院急诊科接到120急救中心命令单,医生李青芳和护士魏丹丹立即前往事发地点。

“我们到达指定位置后,没有找到患者,后来通过电话沟通,患者从厕所走了出来。”魏丹丹告诉记者,当时患者面色

发白,说服用附子出现了中毒症状。

上了急救车后,患者一直想吐,无法躺下,监护设备显示患者的生命体征比较平稳。患者说,他是一名中医爱好者,特别喜欢在网上看一些知名中医博主发布的内容,也对中药有浓厚兴趣,经常根据博主的推荐药方,自己买药煎制。

这次用的药方,他以前就配制过,也用过,没有任何问题,不过其中一味中药附子换了一个新厂家的货。他上午服用后,中午出门开始出现全身麻木、呼吸急促、胸闷、烦躁不安等症状,在路边找到一个公共厕所,上吐下泻,病情明显在加重。患者感觉自己快撑不住了,就拨打了120急救电话。

### 抢救中血压迅速降低突发休克

13:37,急救车到达抢救室后,医生李青芳迅速对患者进行治疗,护士魏丹丹则为患者实施吸氧、开通静脉通路、洗胃等措施。患者趴在水槽处不停地呕吐,病情逐渐加重,整个人躁动不安,魏丹丹为其再建一条静脉通路。心电监护仪突然显示患者身体明显异常,血压迅速下降到75/42,患者伴随全身大汗、无力,心脏早搏、心率过慢,出现休克!

北院急诊科主任柳海滨赶到了抢救室,心内科、消化内科和重症监护室医生也先后到达,共同进行会诊,给予激素治疗和快速补液,“当时患者病情急转直下,非常危急,我们都跟着揪心。”柳海滨说。

在两个多小时的抢救后,患者的病情终于稳定下来,并出现明显好转,被转入重症监护病房。

“附子这味中药有其特殊性,需要煎煮后严格根据药量使用。患者购买的附子,是直接打成了粉末,没有经过煎煮这道工序,导致中毒。”据柳海滨介绍,在急诊科,每年都会有因中药中毒的患者来就医,大部分是没有严格按照要求使用。他提醒市民,一定要去正规医院的中医门诊就诊,不要轻信网上博主推荐的偏方,“每个人的体质不同,中药药方讲究一人一方,必须遵医嘱,不可胡乱自己开方吃药”。

记者昨天获悉,经及时有效治疗,该患者已痊愈出院。



### 急救科普进校园

本报讯(YMG全媒体记者 张莘 通讯员 张晴 摄影报道)17日下午,市120急救指挥中心科普专家团队走进烟台工程技术学院,为400余名在校师生开展应急救护技能培训。

本次培训分为理论讲座和实操训练。市120急救指挥中心综合科科长、市科普专家吴明顺通过大量案例讲解学习急救知识的重要意义和急救四步法、心肺复苏术、AED的使用、气道异物梗阻、创伤急救等急救操作要点,并对如何正确拨打120、快速获取并使用AED、规范施救等进行了重点讲解。在实操阶段,急救导师先后演示了心肺复苏(CPR)技术、自动体外除颤仪(AED)使用、海姆立克急救法、止血带止血等急救技术的操作规范,强调了注意事项。现场师生代表认真学习,科普专家仔细指导,手把手教大家实操模拟训练。



### 健康义诊进社区

本报讯(YMG全媒体记者 宋晓娜 摄影报道)近日,芝罘区海岸路社区联合西南河中医医院、莱山口腔医院开展义诊活动。

专家们现场为居民号脉,为居民讲解中医调理和预防保健养生知识。口腔大夫为居民检查牙齿,解答各种爱牙护牙的专业问题,针对不同情况提出治疗建议。

此次义诊服务进社区活动让居民在家门口就能享受到免费中医养生健康咨询和义诊服务。



## 天气渐冷,老年人需警惕脑出血

### 出现这些症状要及时就医

寒露已过,冬日渐近,天气越来越冷,心脑血管疾病的发病率也逐渐升高了。其中脑出血尤其需要老年人提高警惕,它的特点是起病急、变化快、致残率高、死亡率高,后果很严重。

### 脑出血很凶险

脑出血俗称脑溢血,属于脑中风的一种,是中老年高血压患者常见的严重脑部疾病。

脑出血最常见的病因是高血压、脑

动脉硬化、脑动脉瘤或血管畸形及不良生活习惯等。

常见诱因有:突然情绪激动、过度用力、过度劳累等,因此大多在活动中发病,

发病后进展迅速,临床症状迅速加重。主要表现为:头痛、恶心呕吐、言语不清、眩晕、肢体瘫痪、肢体抽搐、大小便失禁、意识障碍并逐渐昏迷等神经系统症状。

### 早期识别很重要

既然脑出血这么凶险,我们该怎么早期识别脑出血呢?

头晕是血压升高的主要症状,可表现为头部昏沉感,也可表现为自己或周围事物旋转感。因此,如果您头晕,请一定测量血压,在医生指导下及时控制血压,避免持续高血压导致脑血管破裂出血。

头痛是另外一个重要先兆症状,个别脑出血早期先有少量微出血,刺激脑膜表现出头痛的症状。因此反复头痛,一定要进行神经系统影像学检查(头颅CT或磁共振),评估一下脑组织和脑血管有没有器质性疾病(不是所有头痛都能找到病因)。

呕吐是高血压脑出血后颅内压升高的主要表现,表现为突然出现并无法控制的“喷射样”呕吐,此症状是颅内压升高的典型表现。

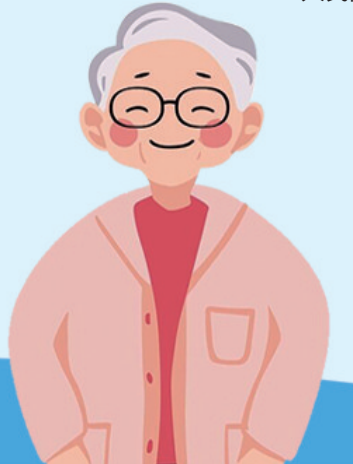
颈项强硬即后脖子硬、颈肩部僵硬疼痛,也是血管畸形或动脉瘤脑出血早期表现,如果同时伴有头痛症状,一定要尽早就诊,病情一般在几小时到几十小时内加重,出现头痛、恶心呕吐、瘫痪、肢体抽搐、昏迷等严重症状。

专家提醒,出现头痛、恶心、呕吐、晕眩等疑似脑出血的症状,应立即就医。切勿自行判断病情或随意使用药物,以免延误治疗时机。在急救过程中,要积

极配合医生的治疗建议,争取早日康复。

脑出血虽然危害严重,但只要我们掌握科学的生活方式,定期进行检查,及时就医,就能有效预防脑出血的发生。

人民网



### 关于东轸村委与烟台元方观光农业生态园有限公司解除土地租赁合同声明

王英哲(37060219780314101X):因烟台元方观光农业生态园有限公司于2017年3月16日与我方烟台市莱山区滨海路街道东轸社区居民委员会签订了2017年3月16日至2047年3月15日的土地租赁合同,元方观光仅支付了一年租金再未支付,我方经工商查询得知元方观光为你一人公司且目前已经注销,目前也无法联系上你本人。鉴于以上事实,我方特函告如下:与你方解除签订的以上土地租赁合同,对于地上附作物的处理,倘若你方不能在解除合同公告期内自行清除,届时由我方清除且不进行任何作价处理,并且清理费用由你方承担。公告期一个月。

烟台市莱山区滨海路街道东轸社区居民委员会  
2023年10月18日