

# 南迎祥路大树与线缆“纠缠不清”

街道：会尽早修剪、砍伐，消除安全隐患

## 烟台民意通

热线：6601234

本栏目由

山东明朗律师事务所  
提供法律支持

本报讯(YMG全媒体记者 张孙小娱 摄影报道)日前,有市民致电“烟台民意通”热线6601234反映,芝罘区南迎祥路21-23号楼东侧大树,今年长势过于茂盛,不仅影响了居民家中的采光,还和小区内空架的部分线缆交织在一起,有的树枝太大,已经压在线缆上,存在很大的安全隐患。

8月7日,记者前往奇山街道迎东社区,在南迎祥路21-23号楼东侧道路上,两侧树木高大茂盛,与居民楼间距不到2米。可以看到,不少线缆从树木枝杈间穿过,有的枝叶搭在线缆上。在不到100米的道路范围,共有4棵死树,有两棵的枝干搭在线缆上,一旦发生倒伏,可能会有压断线缆的风险。

“前两天天下大雨,好几根碗口粗的树枝被刮断横在路上,好在没砸到人。”一位居民告诉记者,去年一位骑电动车的妇女也差点被断掉的枯枝砸到。



记者在附近探查发现,南迎祥路西侧靠近居民楼的树木同样有此类问题,树木枝叶搭在线缆上,有的还能扫到居民的窗户。“去年就有一起因树枝搭在电线上引发火灾的事故,后来那棵树靠近居民楼一侧枝干就被修剪掉了。”在38号楼居民李女士的指引下,记者看到空中的一处电线有4根被黑色绝缘胶带缠住。李女士表示那里就是起火点。

记者联系到奇山街道市容办工作人员。对方表示,每年都会对辖区树木进行修剪,只是有时遇上树下停有私家车就会绕开施工。“除了您反馈的这两处,我们已经把辖区多处需要修剪和砍伐的树木报给建设物业,对方会按计划施工。这两处我们也会尽快催促,及早消除可能存在的安全隐患。”市容办工作人员答复。

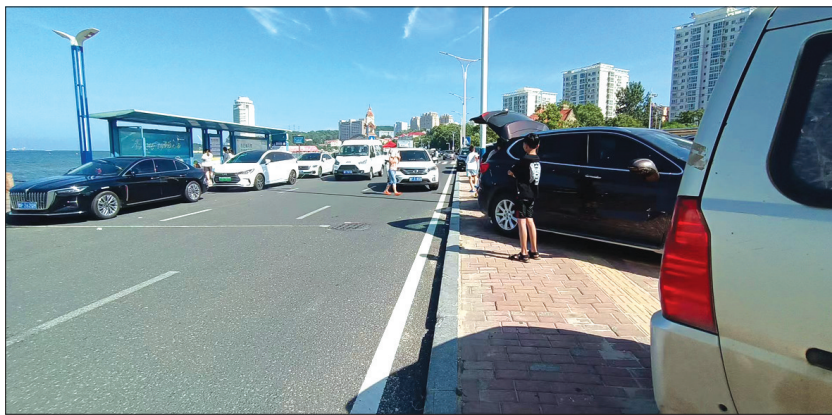
## 人行道成了停车场,滨海北路路难行

本报讯(YMG全媒体记者 杨春娜 摄影报道)眼下正是旅游旺季,海水浴场每天都迎来大量的市民和游客。近日,有市民拨打“烟台民意通”热线6601234反映,滨海北路第一海水浴场至虹口路南侧人行道都成了停车场,车在上面停,人在机动车道走,十分危险。

昨天下午,记者来到第一海水浴场附近。从东炮台路段开始,道路两边就停满了车辆。第一海水浴场瞭望塔向西为自东向西的单行线,仅有两车道。道路北侧路边停满了车辆,道路南侧没有停车位,但是人行道上停满了车。

在第一海水浴场公交站点附近,违停的车满满当当,公交车只能停在机动车道上下客人,行人已经无路可走,只能在机动车道上通行,不少选择骑行的市民也只能从机动车道上通过,车辆与行人混行情况严重。其间,不断有车辆离开,也不断有新的车辆停进来,经常堵塞其中一条机动车道,造成车辆通行缓慢。

“能不能沿着人行道外沿安一排挡车柱,保障行人正常通行?”市民李先生



建议。

记者从市政养护中心了解到,滨海北路第一海水浴场至虹口路南侧的人行道,宽度和盲道设置都不太宽,并且路边还设置了路灯,安装挡车柱后,会对行人出行造成安全隐患。工作人员说,根据规定,人行道上禁止停放机动车,发现有车辆停放在人行道上,可以拨打交警122电话处理。

记者了解到,滨海北路从芝罘区到莱山区沿线设有多个停车场,可供2800余辆车同时停放,基本上能够满足游玩停车需求。第一海水浴场附近有滨海景区地上停车场、滨海景区地下停车场、第一海水浴场停车场、滨海假日酒店广场停车场、旅游大世界停车场等,建议驾车的市民和游客就近选择停车场。

## 职工普通门诊报销比例是多少?

咨询:哪些费用可以纳入职工普通门诊报销?

答复:参保职工在普通门诊定点医院发生门诊医疗费用,只要符合我市基本医疗保险药品目录、诊疗项目目录及医疗服务设施目录(目录信息可关注微信公众号“烟台市医疗保障局”点击“医保服务”-“办事大厅”-“我要查询”-“医保目录”查询或登录烟台市医疗保障局官方网站点击“公共服务”-“个人服务”-“服务目录”-“医保目录”)相关规定的费用,均可按规定纳入职工普通门诊报销范围。

咨询:职工普通门诊统筹的起付标准是多少?起付标准累计的计算方法是什么?支付限额是多少?

答复:在一个自然年度内,一级及以下定点医院起付标准为500元,二级、三级定点医院起付标准为800元。

参保职工在一级医院就诊,当年普通门诊符合医保政策规定的费用累计达到一级医院起付标准500元后,符合医保规定的普通门诊医疗费用纳入报销;在二、三级医院就诊时,当年普通门诊符合医保政策规定的费用累计达到二、三级医院起付标准800元,符合医保规定的普通门诊医疗费用纳入报销。参保职工年度内变更定点医院医疗机构的,起付标准累计不超过800元。

在一个自然年度内,普通门诊医疗费用的年度最高支付限额为2300元。

咨询:职工普通门诊统筹的报销比例是多少?

答复:在职职工在定点医院发生的符合医保政策规定的普通门诊医疗费用,一级及以下定点医院支付比例为75%、二级定点医院支付比例为65%、三级定点医院支付比例为55%,退休人员在上述基础上提高5个百分点。

咨询:职工是否需要与医疗机构签约?

答复:不需要。参保职工首次就诊时医保信息系统自动签约,当签约的定点医院无法满足诊疗需求时,职工可自主选择符合条件的普通门诊定点医院就医,无需另行签约。

咨询:职工普通门诊费用如何报销?

答复:参保职工在我市职工普通门诊定点医院就医实行即时结算,本人只需支付普通门诊费用中个人自负部分即可。参保职工可开通医保电子凭证,看病购药扫码支付,无需持社保卡或身份证。

张孙小娱 衣宝萱



医疗保障

咨询台

烟台晚报与  
烟台市医疗保险事业中心 合办

CHS 中国医保 一生守护

# 海参要吃就吃海礁藏,一个电话省钱吃天然海参



老渔民常说的一句话是“宁吃一根海礁藏,也不要浅滩海参一箩筐”。很多朋友吃海参吃了一辈子了,都不知道什么是海礁藏海参。

海礁藏海参指为了躲避天敌或者休眠藏在礁石下面的海参。潜水员在海底礁石表面看不到海参,海礁藏海参捕捞量特别少。只有头在礁石下、屁股还没来得及藏进去的,才会被潜水员一把揪出来。能被捞上来的海礁藏海参皆个头肥大。可以说,海礁藏海参是海参最顶级的存在,是海参营养的天花板,有“海

参之王”的美誉。

“药补不如食补,海参肯定是食补的不二选择。”住在海滨小区的吴阿姨常年吃海参,她告诉海礁藏海参厂家工作人员,在进补方面港城市民对于海参的认可度非常高,海参价格在涨涨跌跌中逐渐为大众消费者所接受。

“现在不怕价格高,就怕买不到品质好的海参。”吴阿姨一语道出了很多市民的心声。

为了让老百姓真正吃上天然好海参,现在海礁藏海参厂家举行大型买赠活动:

9年长岛海礁藏海参:2980元1斤。现大型买赠活动:买2斤送1斤,平均1斤1990元;买3斤送2斤,平均1斤1790元。

所有海礁藏海参只有一种规格:30-45头。购买的顾客可根据自己的需求购买大一点儿的或者小一点儿的。所有海礁藏海参每斤都可以泡发12斤以上,每根海礁藏海参都符合国标。达不到要求的包退,请您放心购买。

长岛日晒高刺老淡干海参:2500元1斤,现大型买赠活动买1斤送1斤,平均1斤1250元。传统古法晒制,是烟台老百姓最喜欢的海参之一。

抢购电话:15725353868,免费送货上门,货到后验货付款。