



72万尾鱼苗游入大海

2023中国·烟台第五届海洋放鱼节在黄渤海新区举行

本报讯(YMG全媒体记者 宋晓娜 通讯员 姜乾 王堃 摄影报道)“放鱼喽!”一尾尾鱼苗成群结队,从水桶中跳出,顺着滑梯欢快地跃入水里,溅起阵阵水花,奏响人与自然和谐共生的美丽音符。

7月22日上午,中国·烟台第五届海洋放鱼节公益活动在烟台黄渤海新区天马栈桥及周边沙滩区域举行,以“养护水生生物资源,促进人与自然和谐共生”为主题,约2000人参加。

“小鱼,快游入大海吧!”5岁的初佳萱将袋子中的鱼苗倒向大海。晶莹的水花飞起,小鱼快活地游向远方,初佳萱的脸上露出甜甜的笑容。

很多家长带着孩子一同放鱼。“增殖放流是养护水生生物资源的重要举措,对改善水域生态环境具有重要意义。”带孩子参加活动的孙女士说,孩子通过体验放鱼可以了解保护生态环境的意义。

本次放鱼节总计增殖放流绿鳍马面鲀、黑鲷、褐牙鲆、圆斑星鲷等5个品种,共72万尾。这些放流的鱼苗不仅有助于恢复海洋生物种群,而且凝



聚起烟台人爱护海洋、保护生态的共识。

烟台海洋放鱼节公益活动已成为全省重要的增殖放流公益活动品牌。作为海洋渔业大市,烟台是全国最早开展海洋

渔业增殖放流工作的地区之一,自1984年开始增殖放流,已经连续开展了39年。

如今,回捕中国对虾、梭子蟹、海蜇等重要增殖放流资源,已成为我市3万捕捞渔民秋汛

的主要生产门路,取得了显著的经济、生态和社会效益。据统计,增殖放流综合投入产出比达到1:10。也就是说,政府每投入1万元,带来的直接经济收入可达10万元。

26路等3条公交线路临时绕行

本报讯(YMG全媒体记者 陈睿 通讯员 王柯然)受芝罘区福盈路部分路段封闭施工影响,26路、42路、101路3条公交线路从昨天起临时绕行。

26路:由龙海家园场站发车,沿原线路行至祥祜路与幸福路交叉口左转,沿幸福路行至福

盈路与幸福路交叉口直行恢复原线路。取消:祥祜路、祥发小学、祥祜路西口、福泰集团、幸福九村、祥和市场、海港医院(路南)等7处站点;增加:幸福生活农贸市场、海港医院(路西)等2处站点。

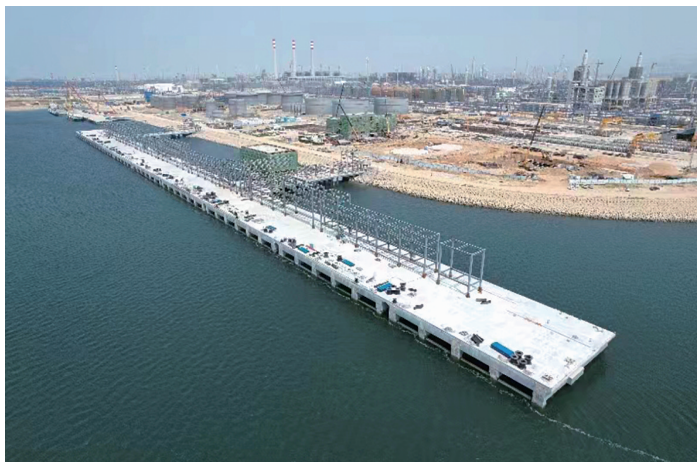
42路:由福泰场站发车,沿原线路行至福成路与祥祜路交叉

口左转,沿祥祜路、幸福路行至福盈路与幸福路交叉口直行恢复原线路。取消:祥祜路西口、福泰集团、幸福九村、祥和市场、海港医院(路南)等5处站点;增加:祥发小学、祥祜路、幸福生活农贸市场、海港医院(路西)等4处站点。

101路:由福泰场站发车,

沿原线路行至福成路与祥祜路交叉口左转,沿祥祜路行至祥祜路与幸福路交叉口左转恢复原线路。取消:祥祜路西口、福泰集团、幸福九村、祥和市场、海港医院、幸福生活农贸市场等6处站点;增加:祥发小学、祥祜路等2处站点。

烟台港龙口港区南作业区码头主体完工



本报讯(YMG全媒体记者 杨春娜 通讯员 齐振国 摄影报道)21日,随着磨光机轰鸣声停止,码头最后一幅面层施工完成,标志着由中国铁建港航局集团有限公司承建的烟台港龙口港区南作业区通用、液散泊位工程码头主体结构全部顺利完工。

据了解,烟台港龙口港区南作业区通用、液散泊位工程共5个泊位,包含1个10万吨级通用泊位、3个5万吨级液化泊位和1个10万吨级油品泊位。

据项目负责人吴万辉介绍,在前期码头施工时,1号码头所

处位置位于外海,海上现浇结构施工受天气变化影响严重。为减轻天气变化对施工的影响,他们充分与设计院沟通,将施工工艺由现浇下横梁变更为预制下横梁,保障码头建设顺利推进。目前,码头建设全面转入了新阶段,正在全力推进上部设备及附属工艺安装。

作为山东省新旧动能转换的标志性工程,烟台港龙口港区南作业区通用、液散泊位工程建成后将可进一步完善烟台港龙口港区南作业区的液体化工接卸功能,拓展临港工业和现代物流功能。

今起山东高考 再开志愿辅助系统

本报讯(YMG全媒体记者 徐峰)今天至26日,山东高考招录过程再开志愿辅助系统,适用于6个批次,考生可根据相应批次使用志愿辅助系统。

7月23日至24日,开放志愿辅助系统(适用于艺术类本科批第3次志愿和春季高考本科批第3次志愿填报);7月23日至26日,开放志愿填报辅助系统(适用于普通类和体育类常规批第2次志愿、艺术类专科批第1次志愿和春季高考专科批第1次志愿填报)。

需要提醒考生的是,志愿辅助系统分批次开放,只有填报相应批次的考生可上网生成志愿预填报。

考生在正式志愿填报前,在志愿填报辅助系统生成并保存志愿预填报表,志愿填报期间通过“一键导入”方式将志愿预填报表信息导入志愿填报系统。志愿正式填报期间,志愿辅助系统仅提供计划查询功能,不能进行志愿预选预填。志愿填报系统在志愿正式填报期间提供打印功能,考生可直接打印保存已提交的志愿信息。

高考两个批次志愿 录取结果今天公布

本报讯(YMG全媒体记者 徐峰)今天,山东高考公布艺术类本科批第2次志愿、春季高考本科批第2次志愿录取结果,公布艺术类本科批第3次志愿、春季高考本科批第3次志愿计划。

按照投档录取规则,艺术类本科批是除提前批之外的所有艺术类本科招生。艺术类本科批第2次志愿实行平行志愿投档,对专业成绩合格且达到艺术类本科所属专业类别文化控制线的考生,按综合成绩从高到低排序,遵循考生填报的专业学校志愿顺序,按招生计划1:1投档,由高校审核录取。校考专业联合合格考生填报专业的成绩全部投档,由高校择优录取。未组织校考、认可任何其他高校相同专业校考合格成绩的招生高校专业,以文化成绩排序,按招生计划1:1.5投档,按照文化成绩从高到低择优录取。

春季高考本科批第2次志愿在各专业类别录取控制分数线上,依据平行志愿投档规则,按照考生志愿,分专业类别,按招生计划1:1投档。考生投档成绩及志愿相同但不能全部投档时,则按位次投档。