



今天市区天气

多云转晴,有雾或轻雾
西北风转南风3-4级
20~27℃



明天市区天气

多云
南到西南风3-4级
21~31℃



后天市区天气

晴转小雨
南到东南风3-4级
23~30℃

今天市区多云转晴,有雾或轻雾

最低气温20℃,最高气温27℃

本报讯(YMG全媒体记者 纪殿国)昨日,全市以西北风为主,最低气温18℃,最高气温29℃。市区最高气温25℃。

今天全市多云转晴,北部地区有雾或轻雾,西北风转南风。明天全市晴间多云,南到西南风。后天全市多云,南到东南风。

烟台市气象台6月29日发布天气预报:

大雾黄色预警信号,预计6月30日白天,我市北部沿海海面 and 北部沿海的部分地区,有能见度低于500米的大雾。请注意防范大雾天气对交通运输、户外活动等的不良影响。

烟台市区,6月30日白天,多云转晴,有雾或轻雾,西北风转南风3-4级,最低气温20℃,最高气温27℃。

7月1日,多云,南到西南风3-4级,21~31℃。

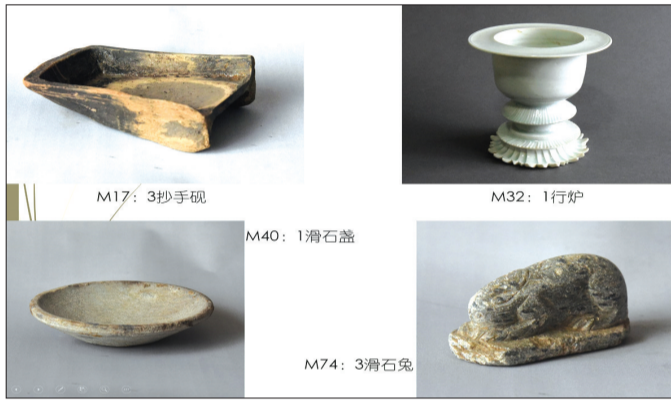
7月2日,晴转小雨,南到东南风,3-4级,23~30℃。

莱州34座唐宋土洞墓发掘结束

出土宋景德镇湖田窑瓷器,系山东地区首次发现

本报讯(YMG全媒体记者 刘晋 摄影报道)经山东省文化和旅游厅同意并报国家文物局批准,烟台市博物馆于2023年4月至6月进行的莱州东关东南墓地田野发掘工作已全部结束。记者昨日获悉,此次挖掘共清理墓葬88座,水井6口、灰坑4处、窑址1座。墓葬以宋金时期为主,另有部分唐代、元代及明清墓葬,水井、灰坑以龙山时期和汉代为主,出土较多陶器、瓷器、铜器及滑石器等遗物。据悉,这是我市首次大规模发掘唐宋土洞墓群,同时,宋景德镇湖田窑青白釉刻菊瓣纹行炉也是山东地区首次发现。

本次考古发掘,第一周即清理了数座保存较为完整的土洞墓,发掘人员因此对该类墓葬有了比较深刻的认识,“地表只要发现南北向长方形土遗迹或东西向2-3块平砖基本就可确定为土洞墓,因而本次考古发掘基本不会遗漏土洞墓。”烟台市博物馆副研究员、莱州东关东南墓地考古发掘项目领队孙



兆锋说,“通过发掘人员认真寻找、仔细辨认,本次考古发掘共清理34座唐宋时期土洞墓,这些土洞墓集中分布于发掘区西南侧,均为建厂整地破坏后残留下来的,部分埋藏较深的墓葬保存较完整,很多埋藏较浅的墓葬已破坏殆尽,可以判断破坏前该区域土洞墓远超34座,尽管如此,这也是烟台首次大规模发掘唐宋土洞墓群。”

说起此次莱州东关东南墓地考古发掘的重要意义,烟台

市博物馆副研究员、发掘研究部主任徐明江告诉记者,土洞墓作为一种特殊的墓葬形制以往在烟台少有发现,本次发掘数十座较为完整的唐宋时期土洞墓,对于此类墓葬的构造方式、特点及时代特征有了比较清晰的认识。出土数件唐宋时期精美瓷器及滑石器,其中宋景德镇湖田窑青白釉刻菊瓣纹行炉为山东地区首次发现,证明北宋时期湖田窑精品瓷器已远销山东。

蓬莱公路中心开展群众大走访活动

本报讯(通讯员 宋筱蕾 摄影报道)6月25日,蓬莱公路中心分组到西关小区开展群众大走访活动,标志着该中心为有效倾听群众心声,全面提升群众满意度,深入践行“以人民为中心”的发展理念,以“爱家乡·爱蓬莱,为群众服务,让群众满意”为主题的走访活动全面展开。

走访过程中,走访人员与被走访群众拉家常、谈心声、聊发展,针对居住环境、社会治安、基本医疗、文体生活、基础教育、社会帮扶6个方面进行问卷调查,根据群众反映的问题能现场答复解决的,积极给予答复,答复不了的及时梳理上报,并做好反映问题的持续跟踪,

推动问题有效解决,通过走访,进一步摸清群众所需所盼所想。

该中心相关负责人表示,在下一步工作中,他们将继续践行初心使命,加强与群众的沟通联系,把群众满意不满意作为一切工作的出发点,切实提升群众的满意度,让群众从中获得幸福感、安全感。



社保缴费基数按什么标准申报?

咨询:我看我朋友的缴费基数比我高,请问我每年的社保缴费基数是按照什么标准申报的?

答复:如果您是一直在一个单位上班,《中华人民共和国劳动和社会保障部社会保险事业管理中心关于规范社会保险缴费基数有关问题的通知》(劳社险中心函(2006)60号)中规定,单位职工本人缴纳基本养老保险费的基数原则上以上一年度本人月平均工资为基础,在当地职工平均工资的60%-300%的范围内进行核定。

如果您是新人职一个单位上班,根据《关于做好参保职工社保缴费基数确定有关工作的通知》(烟人社发(2019)13号)规定,职工失业后重新就业(含当年度以灵活就业人员身份挂档缴费的参保人员再就业)或正常工作调转的,以起薪当月的工资收入为缴费基数,低于上年度全省全口径城镇单位就业人员平均工资60%的,按平均工资60%申报缴费;高于上年度全省全口径城镇单位就业人员平均工资300%的部分不计入缴费基数。其中,失业后当年度重新就业到原失业单位的,其当年度缴费基数仍按原失业单位已为

其申报的缴费基数确认。

咨询:我孩子10岁,需要办理社保卡,应该如何办?

答复:16周岁以下未成年人制作社保卡,需要监护人到社保卡合作银行的即时制卡网点办理,当场办理、当场拿卡,即时制卡网点可以在烟台市人力资源和社会保障局官网查询。办理时需要携带以下材料办理:1.监护人有效证件原件;2.含儿童身份信息的户口簿(监护人与未成年人在户口簿同一页);3.出生证明;4.满7周岁以上需提供电子证件照片,照片格式符合二代居民身份证照片要求(近期彩色、白底、免冠,358×441,大小14-40KB.jpg格式);未满7周岁的可以不采集照片。未成年社保卡的办理还可以通过国家政务服务平台(微信小程序)里面社会保障卡申领功能代未成年子女申领。新生儿办理社保卡可以由新生儿父母通过爱山东APP里面的新生儿一件事进行申领。

张孙小娱 华元



胜利南路南延(跨高速高铁预留预埋)选址公示

本报讯(YMG全媒体记者 杨健)29日,市自然资源和规划局对芝罘区胜利南路南延(跨高速高铁预留预埋)选址意见进行批前公示。

胜利南路南延(跨高速高铁预留预埋)由烟台市政府投资工程

建设服务中心负责建设,位于芝罘区明达西路以南,规划路以北,总用地1.8793公顷,总长约0.34128公里。公示时间为6月29日至7月7日。按照此前规划,胜利路南延(含隧道工程)起点位于港城东大街与胜利南路南延

交叉口,与荆山路、峰山路相交后,向北经卧龙中路、卧龙北路,穿越塔山,终点位于红旗中路与胜利路交叉口。其中,隧道工程全长2830米,为山岭式东西双线分离式隧道,采用双向六车道。隧道内设计时速为50公里/小时。

山东省全民健身普及潜水活动盛大开幕



笔者从山东省烟台体育训练中心了解到,自2020年山东省烟台体育训练中心开展“全民健身·免费体验潜水”活动以来,广大市民踊跃参与这一新兴运动项目,受到了广泛好评。

此次由山东省烟台体育训练中心牵头主办的“全民健身·免费体验潜水”活动,为潜水这项新兴体育运动的普及和推广起到了推波助澜的积极作用,提高了市民对潜水运动的认知和认可度,极大地丰富了市民体育健身生活。在为市民提供一项

新的体育健身项目的同时,也使市民对海洋环境及海洋生物有了更深的了解,对于保护海洋生态也起到了积极的宣传作用。

全民健身是国家现代化的重要标志,全民健身对于推动中国体育事业发展、提升人民健康水平具有积极作用。推动全民健身和全民健康深度融合显得日益迫切。这种利国利民的好举措需要持续进行下去,使之常态化、普及化,为我们的“绿水青山”和“全民健康”继续添砖加瓦。



报名及咨询电话 陈教练:18500655855