

跟着指示牌，却找不到公厕

莱山区长安路公厕指示牌有点乱，市民遭遇如厕难



本报讯(YMG全媒体记者 杨春娜 摄影报道)人有“三急”，出门在外最怕厕所难找。近日，市民魏先生拨打“烟台民意通”热线6601234反映，自己在莱山区长安路上跟着公厕指示牌走了很长一段路，发现根本没有公厕，“指示牌对市民来说很重要，我走了20多分钟都没找到，最后到路边一家店铺借用了厕所。”魏先生说。

昨天下午，记者来到莱山区长安路，在万光中华城站点找到了魏先生所说的公厕指示牌。指示牌指向北，记者跟着向北走去，大约200米的位置，又有一块指示牌，还是指向北。继续向北走，在长安路与凤凰大街路口南侧，发现一块公厕指示牌指向东，也就是上海滩花园方向。记者跟着指示牌向东走去，却发现既没有了指示牌的踪影，也没有找到公厕。采访中，一位市民告诉记者，其实在万光中华城站点不远处就有一处公厕，只不过是长安路南、逛荡河公园附近，与指示牌标注的方向恰恰相反。

记者返回到长安路与凤凰大街路



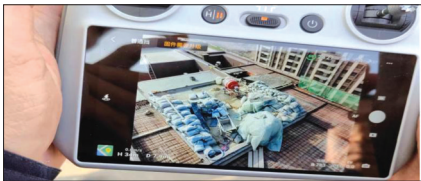
口，发现在道路北侧有一块指示牌，指向北。跟着这块指示牌，记者来到了胶东文化广场，在一处地下儿童游乐园，找到了公厕。而这处公厕有些杂乱，放置了许多物品，更像一个仓库。

旅游旺季已经来临。从去年开始，我市公厕实行24小时开放，公厕的硬件设施和服务水平都有了很大提升，但是

很多不熟悉这座城市的游客来到这里，顺着指示牌却找不到公共厕所，会对城市印象大打折扣。

记者发现，市区公厕指示牌大多没有标注具体距离，也没有标注方向，这就让人十分苦恼。“希望能够在公厕指示牌上，标注一下大体距离和方向，这样大家找起来心里也有底。”市民魏先生说。

无人机巡查，让新增违建无处藏身



本报讯(YMG全媒体记者 杨春娜 通讯员 戴昕 陶泳 摄影报道)近日，高新区执法人员在巡查时发现保利·爱尚海小区一处楼顶正在进行违法建设。通过及时劝阻，当事人主动进行了拆除。越早发现，越早拆除，才能最大限度地降低查处成本。连日来，我市在遏制新增违建方面发力，运用无人机、网格化等方式，将新增违建消除在萌芽状态。

“通过物料运输的线索，我们发现了保利·爱尚海一处楼顶违建。”高新区执法人员告诉记者。经查，当事人未经主管部门批准擅自在楼顶装饰墙区域进行加盖，执法人员依法责令其进行整改，要求恢复原状，并告知当事人根据《烟台市联合监管实施办法》相关规定，建(构)筑物存在违法改(扩)建的，不动产登记部门将会限制其房地产交易、抵

近日，牟平区执法队员在巡查时发现中冶小区某业主正在运输物料，巡查人员提前预判，上前了解情况发现该业主正在进行露台封包，执法人员立即责令其停止施工，并向其普及相关法律法规，要求依法依规进行施工建设。

牟平区采取预警式、高科技手段、划分重点区域等巡查措施，增强一线巡查力量，持续加大对辖区新增违建的管控力度。

牟平区建立了“三级巡查”工作机制，细分网格责任到人，由执法大队主要负责人为组长的违建巡查小组为一级巡查，利用早上上班前时段进行全域巡查；违建治理工作专班为二级巡查，根据工作时间进



网格化巡查，及时拆除楼顶违建

押、转移和变更，待违法建设拆除后，经执法部门核实予以解除限制。当事人在了解到相关政策后，主动表示将会自行拆除违法建筑。

新增违建隐蔽性较强，高新区充分发挥网格化管理优势，强化物业、网格员等一线巡查基本单元力量，建立“综合执法+镇街+物业(网格员)”三位一体的新建违法建设防控查打一体机制。针对新增违

建，物业、网格员紧盯物料运输和装修改造施工初期的巡查，第一时间发现上报，执法队员第一时间进行现场勘查，组织执法人员及时拆除，做到发现和查处快速联动，彻底打消当事人的侥幸心理。

截至目前，通过物业发现，高新区及时制止物料进场15起，违建当事人自拆8处，约500平方米；助拆2处，400平方米。

无人机巡查，开展地毯式“扫描”

行重点巡查；各镇街执法中队为三级巡查，进行日常监督巡查。对发现的各类违建苗头把政策讲在前，把保障措施做在前，把问题矛盾化解在前。同时对各巡查小组的工作成效进行抽样巡检，纳入考核督导，确保新增违建治理成效。

结合群众投诉举报和实地巡查数据分析，牟平区将龙湖、中冶、石药健康城等8个违建易发住宅小区列入了重点巡查范围，每天坚持两次以上主动巡查，随时掌握重要点位内的各类建筑动向，发现违规搭建情况及时制止，遏制重要点位内违建的生长空间。截至目前，已发现违建苗头30余次，并成功制止。

针对楼顶违建存在观察死角的问题，牟平执法部门购置无人机，运用高科技手段加大对城区中心地带、主要路段、违建高发住宅小区等区域的巡查力度，形成“横向到边，纵向到底，不留死角”的全覆盖、地毯式“扫描”，确保第一时间精准发现违建情况，极大提高了工作效率。截至目前，通过无人机巡查已制止11处在建违建。

违法建设是城市的“顽瘴痼疾”，不仅有害社会公平、侵害群众利益，而且存在安全隐患、破坏生态环境、影响城市形象。记者从市城管局了解到，目前各区都在开展新增违建的治理，及时发现、及时制止、及时拆除多处违建，让生活更加宜居，城市更富魅力。

烟台恩福餐馆被罚100元

本报讯(通讯员 鞠秀峰)近日，烟台市燃气指挥部根据《城镇燃气管理条例》的相关规定，对辖区一餐饮企业作出限期整改并罚款100元的行政处罚。

当天，烟台市燃气指挥部对辖区内沿街餐饮企业用气安全情况进行专项检查，在检查过程中发现市区一家名为烟台恩福餐馆的餐饮企业在不具备安全条件的场所使用燃气，违反了《城镇燃气管理条例》第二十条第五项的规定。因此，烟台市燃气指挥部依法对其作出限期整改并罚款100元的行政处罚。

儿童如何办理社保卡？

咨询：我在烟台工作了14年，今年要到上海工作。我想咨询我要转移我的养老保险到外地的话，单位与个人缴费部分分别按什么比例转移？

答复：(1)单位缴费部分(统筹基金)。账户类别为“一般账户”的转移人员其统筹基金按本人1998年1月1日后各年度实际缴费基数的12%的总和计算转移。账户类别为“临时账户”的转移人员，实际缴费比例高于12%的，按实际缴费比例计算转移金额；低于12%的，按12%计算。(2)个人缴费部分按个人账户储存额转移。其中：1998年1月1日之前的，按个人缴费部分累计本息转移；1998年1月1日至2005年12月31日期间的，按个人缴费基数的11%(含本息，下同)转移；2006年1月1日之后的，按个人缴费基数的8%转移。

咨询：我孩子要去北京上学，如果需要社保卡，怎么办？如果家里6岁以下的小孩办理社保卡，怎么办？

答复：16周岁以下未成年人制作社保卡，需要监护人到社保卡合作银行的即时制卡网点办理，当场办理、当场拿卡，即时制卡网点可以在烟台市人力资源和社会保障局官网查询。办理时需要携带以下材料办理：1.监护人有效证件原件；2.含儿童身份信息的户口簿(监护人与未成年人在户口簿同一页)；3.出生证明；4.满7周岁以上需提供电子证件照片，照片格式符合二代居民身份证照片要求(近期彩色、白底、免冠、358×441、大小14-40KB.jpg格式)；未满7周岁的可以不采集照片。未成年人社保卡的办理还可以通过国家政务服务平台(微信小程序)里面社会保障卡申领功能代未成年子女申领。新生儿办理社保卡可以由新生儿父母通过爱山东APP里面的新生儿一件事进行申领。

咨询：我今年就达到退休年龄了，我之前在公司缴纳社保，好多同事都是一样缴的社保，请问我养老金的高低受哪些因素影响？我们的退休金都一样吗？

答复：影响退休养老金高低的主要有两大方面：一个是缴纳社保的时间长短，另一个是社保缴费的基数高低。总体来讲，多缴多得、长缴多得。经常有退休职工会问“为什么我和另一个同事同时进厂，工龄一样长退休金却比他低”？这个问题的出现，往往是因为企业在给两位职工缴纳社保时，并不是每年都按照同样的基数缴纳，导致退休时两位职工的平均缴费指数不一致，而在其他情况都相同的情况下，平均缴费指数高的职工退休金会偏高。



社会保险 咨询台

烟台晚报与
烟台市社会保险服务中心办

记录一生 保障一生 服务一生