

# 构建高水平卫生服务体系

## 区公共卫生服务中心项目年底交付,增强群众健康福祉

本报讯(芝罘融媒记者 云全 摄影报道)“该项目主要包括三栋建筑物,其中一栋主体结构已封顶,另外两栋分别建至7层、5层。”近日,在芝罘区公共卫生服务中心项目现场,该项目负责人王秀镇介绍,目前正组织各参建单位抢抓施工“黄金期”,全力以赴推动项目早日建成,让更高质量、更高水平的公共卫生服务尽早惠及辖区广大人民群众。

走进区公共卫生服务中心项目建设现场,记者看到三栋建筑物被蓝色防护网包裹着,“施工现场的建筑外架防护网采用钢板网,不仅具有良好的安全隔离性能,而且能减少噪音、灰尘污染,外表美观大方,成为城市一道靓丽风景。”王秀镇说。

在一栋建筑物的7层施工面上,数十名工人正在娴熟地绑扎钢筋、调整模板、固定螺栓……铆足干劲抢工期。与此同时,几名工人在建筑物的1层,运用安装机、升降机等机械,在靠尺、红外线水平仪等测量工具的协助下,进行ALC隔墙板安装作业。

“上面的把稳、把牢,下面的对好红外线控制线,找齐、找平。”中建五局三公司墙板组工人师傅胡振秋一边放好红外线水平仪,一边提醒工友们各司其职、相互配合。据介绍,ALC隔墙板的施工技术能够解决传统砌体施工过程中存在的垂直度、平整度不符合规范要求,勾缝不饱满等问题,有效提升施工技术水平。

区公共卫生服务中心项目位于只楚街道辖区内,由烟台主城区控股集团牵头建设,总建筑面积约6.5万平方米,其中地上建筑面积约3.7万平方米,包括卫生应急指挥中心楼(地上12层)、综合实验楼(地上



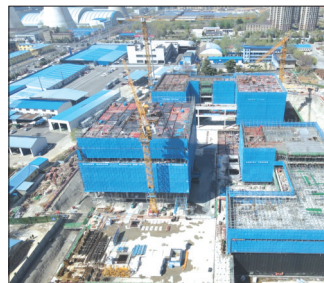
4层)、综合办公楼(地上5层);地下建筑面积约2.8万平方米,包括两层地下车库。

项目计划今年6月底实现全部主体封顶,年底前完成精装并达到交付条件。建成后,将进一步整合各方优势资源,优化实验用房、业务用房等功能布局,提升实验室一锤定音检测能力、应急指挥调度能力

等,承担区域疾病预防控制、公共卫生应急处置等核心业务,同时还能满足公共卫生应急队伍培训、实战演练等业务需要。

该项目紧邻幸福海岸线和夹河岸线,为最大化利用海景和河景,建筑设计采用现代风格,通体使用玻璃幕墙外立面。考虑到停车问题,芝罘区公共卫生服务中心设计两层地下车库,提供475个车位,满足百姓停车需求。

目前,烟台主城区控股集团组织施工、监理等参加单位管理人员全部在岗保进度,在场工人已超过260人,已完成综合实验楼及地下车库主体施工,其余各单体将陆续封



顶。同时,全过程把控工程质量,严格落实“样板引路”和“工序质量验收”,在保证安全生产和工程质量的同时,全力推进项目施工进度,打造放心工程、精品工程,展现“国企担当,芝罘力量”。

区公共卫生服务中心建成后,将从根本上改善区域内公共卫生体系基础建设,填补卫生应急指挥、健康促进、重点实验室能力建设等诸多空白,提升全区疾病预防控制和公共卫生突发事件应急处置能力,增强对全区基层卫生人才的培训培养能力,全区公共卫生服务功能将实现快速“蝶变”,为促进“健康芝罘”发展提供保障。

## 巡视公告

按照省委关于巡视工作的统一部署,2023年5月5日至2023年7月10日,省委第十一巡视组对芝罘区开展巡视。

根据有关规定,巡视组主要受理反映芝罘区领导班子及其成员、区人民法院和人民检察院党组主要负责人,其他市管干部和下一级党组织主要负责人问题以及与巡视工作有关的来信来访来电等。对其他党员干部的举报反映,将按干部管理权限办理;对其他与巡视工作无直接关系的求决类诉求、涉法涉诉等信访问题,将按规定由有关部门单位处理。受理信访截止日期为2023年7月5日。

巡视组联系电话:18853192780、18853199295(接听电话时间为:工作日8:00—18:00)。

邮政信箱:山东省烟台市A040号专用信箱。

巡视组电子信箱:登录山东省纪委监委网站,在“巡视巡察”专题中点击“巡视组信箱”,按照提示内容输入即可。

巡视组信箱:1.芝罘区市府街76号区政府大门东侧老干部活动中心门口;2.芝罘区胜利南路412号和为贵社会治理服务中心办公区大门南侧;3.芝罘区机场路40号区政府南院办公区大门口外;4.芝罘区莱市街46号芝罘区政务服务中心正门南侧;5.芝罘区机场路90号芝罘区人力资源服务产业园东门外路灯杆上。

## 我区落实留抵退税政策 助力企业发展

本报讯(芝罘融媒记者 李淼 通讯员 夏昭明)今年以来,我区持续保障政策性退税,帮助企业纾困解难。一季度增值税留抵退税金额为5240万元,切实缓解辖区内企业的经营压力。

围绕国家出台的支持企业发展的留抵退税政策,区财政局深化部门间协调合作,强化与税务、人民银行等部门的沟通联系,及时掌握政策性退税相关情况。加强资金统筹,全力保障退税资金及时到位,确保符合条件的纳税人及时获得退税款项。同时,加强与服务企业的沟通交流,定期走访,了解企业发展状况,宣传解读国家出台的各类减税降费政策,为企业精准服务。

下一步,区财政局将立足财政职能,加强与企业的沟通联系,多为企业办实事、解难题,助力企业降本增效,为我区经济高质量发展贡献财政力量。

## 我区实施酿酒葡萄 农业保险补贴

本报讯(芝罘融媒记者 李淼 通讯员 辛晓艳)为进一步推动优质酿酒葡萄基地建设,为酿酒葡萄种植企业及种植户保驾护航,我区继续实行政策性酿酒葡萄农业保险补贴。产区连片种植酿酒葡萄基地50亩及以上,且葡萄树龄3年及以上的参加政策性酿酒葡萄农业保险的企业(酒庄)、合作社或种植户均可申请。

区财政会同商务部门按照职责分工,突出重点,认真筛选和推荐申报条件的项目。为最大限度让利于民,减轻企业及农户负担,财政部门承担保额50%。

### 强信心 稳经济 促发展

## 激发内生动力 营造实干氛围

### 我区优化事业单位服务高质量发展绩效考核体系

本报讯(芝罘融媒记者 云全 通讯员 殷嘉)为更好地贯彻落实“突破芝罘”战略各项目标任务,连日来,区委编办着力优化全区事业单位服务高质量发展绩效考核体系,在指标设置、方法设计、结果运用上出实招、下真功,通过亮出履职“成绩单”,充分激发事业单位服务高质量发展的内生动力,营造真抓实干工作氛围,提升公益服务质量水平,引导事业单位与全区经济社会发展同频共振,推进事业单位争先创优、担当作为。

多点画像,精准设置考核指标。“同类同考”分类分项考核,细化、量化42项考核指标,将事业单位能、绩、廉等表现纳入考核范

围,构造多维度、立体式评价模式,推动数字说话、实绩量化,为事业单位画准画实“全身像”。用好共性和个性指标,做到共性指标“勾勒轮廓”,个性指标根据行业特点、公益属性、服务对象“选墨上色”,教育类侧重考核教学质量、学生家长满意度,窗口重点考核服务态度和办事效能,综合类围绕区委、区政府中心任务和重点工作开展评价。灵活制定双向奖惩、正向激励和反向约束清单,确保激励与惩戒并重、既“知其长”又“察其短”。

多措并举,科学设计考核方法。构建“3+5+6”考核体系,抓好顶层设计,确保考核工作执行有工

具、落地有方法。“3”即推进平时考核、专项考核、年度考核三考合一,“5”即抓好“日调度、周总结、月梳理、季提报、年测评”5个周期的管理,“6”即执行“总结述职、逐项评分、民主测评、评定等次、结果反馈、落实整改”6步考核程序。坚持“谁了解谁评价”原则,明确31个考核责任部门,保证与事业单位联系最紧的“身边人”拥有最大发言权,确保事业单位形象“不失真”。

多管齐下,充分运用考核结果。运用在精神鼓励上,以区委、区政府名义进行表彰,年度考核优秀比例调增3%。运用在事业激励上,在领导干部选拔任用、坚持能者上、优者奖、庸者下、劣者汰的

用人导向;在机构编制资源统筹使用时,加大倾斜和扶持力度,为事业单位加油、充电、补钙。运用在惩戒措施上,对四等事业单位调减年度考核优秀比例,取消班子成员评优资格,在机构编制上进行重点监管,对列所在类别最后一名的单位负责人进行批评教育和从掌握,让“能上”与“能下”齐步走。运用在整改落实上,对照评分结果“照镜子”,检视剖析、找准差距,制定针对性较强的整改方案,并将落实整改情况纳入履行职责指标量化评价,树立奖优罚劣“风向标”,推动考核工作落地生效,实现事业单位绩效考核出实招、见实绩、有实效的良好效果。