



1411对“老夫妻”领“新结婚证” 芝罘区婚姻登记处迎“补证”高峰

本报讯(YMG全媒体记者 赖皓阳 通讯员 黄宏巧)“在办理业务过程中,有没有遇到结婚证方面相关问题”“有群众需要补领结婚证,可以直接跟我们对接”……近日,芝罘区婚姻登记处工作人员来到芝罘区不动产登记中心,与业务人员沟通房屋买卖过程中使用结婚证的情况。3月以来,芝罘区婚姻登记处迎来补领结婚证高峰,每天补证业务量是之前的3到5倍,为此登记处特开辟“绿色通道”,安排专人专门窗口服务。

“芝罘区2月底启动了婚姻登记信息数据质量提升工作,我们选取了世回尧街道作为试点,待社区统计好信息后,集中把12位需要补领结婚证的老人拉到登记处,为他们补领了结婚证。”登记处主任曲艺告诉记者,上世纪80年代前

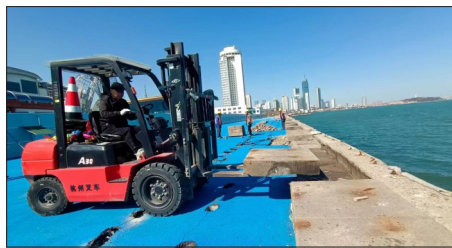
的结婚证大多是“奖状式”,容易出现保管不当、字迹模糊等情况,许多老人家里的结婚证早已“不知所踪”。登记处与各街道150个社区、1000多个网格建立了联系,发挥网格员力量,把宣传扩大至全区,随着居民对结婚证功能意识的提高,补证人数翻倍增长,截至目前,已为1411对群众补领了结婚证。

通过走进公积金中心、不动产登记处等部门,登记处工作人员了解了各部门办理业务过程中对“结婚证”的需求情况。“我们办理了一起房产过户业务,是一位老大爷把房产过户给老伴儿,夫妻之间过户是有税费减免的,由于两位老人没有结婚证,就享受不到这笔优惠,我们就建议老人赶快去补领结婚证。”芝罘区不动产登记中心受理一科刘科长告诉记者,结婚证对

于房产办理业务十分重要,除了能享受减免税费等政策,随着数据质量的提升,以后市民办理业务可以不用带结婚证等纸质证明,通过电脑就能查询到夫妻双方关系。

记者了解到,楼市的火热、出境旅游的放开也催生了结婚证的“补证热”。数据统计,3月港城住宅过户破万,新房、二手房成交涨幅都创下年内新高,护照办理则出现了“1个月的受理量比去年1年还要多”的情况。“结婚证的用途广泛,像房屋过户、出境旅游、子女入学等方面都需要用到,我们呼吁市民能补尽补,共同提升婚姻数据质量。”曲艺说。同时,为应对补证高峰,登记处开辟了专门窗口和“绿色通道”,高效完成补证工作,减少补证群众等待时间。

旅游大世界 护岸修复工程开工



本报讯(YMG全媒体记者 杨春娜 通讯员 刘鹤 张猛 丁淳淳 摄影报道)昨天上午,记者来到旅游大世界广场,看到护岸修复工程已经开工。本次修复将拆除现有破损栅栏板、护面及挡浪墙,新建L型钢筋混凝土挡浪墙,将护岸坡度放缓,向海侧延伸,采用4T扭王字块护面,增强对海浪冲击和侵蚀的抗性,塌陷路面根据原路面结构样貌进行恢复。

记者在旅游大世界广场看到,挡浪墙上原有的防腐木座椅已经拆除,施工人员陆续将挡浪墙上方的石板拆除,由叉车一块块垒好,广场西侧,破碎机正在拆除挡浪墙。

市城管局市政养护中心海水浴场管理所丁淳淳介绍,旅游大世界区域风急浪大,对挡浪墙的质量有着极高的要求。“现有的栅栏板将全部更换成扭王字块护面,而且会将护岸坡度放缓,向海侧延伸,减缓海浪对于挡浪墙的冲击。”丁淳淳说,扭王字块护面每个重达4吨,此次修复工程将使用3600块。

“海面的施工要严格根据潮汐时间进行,因此工期相对较长。”丁淳淳说,旅游大世界护岸修复工程将于10月底完工。



追踪报道

蓬长两港“五一”展新颜

本报讯(YMG全媒体记者 陈睿旷 通讯员 李晓楠)记者昨日从烟台蓬长客港集团有限公司获悉,蓬长两港码头泊位及港口服务设施提升优化系列工程,预计“五一”假期前完成施工建设。

蓬长客港集团副总经理刘铁业介绍,该工程原定工期两个月,自2月18日开工以来,除恶劣天气不作业外,施工团队一直在加班加点赶工期,工程进展十分顺畅。“本次改造工程争取在今年‘五一’旅客运输旺季前完成施工建设。”刘铁业说。

蓬长两港服务设施改造工程,其主要建设内容为在蓬长两港区泊位突堤、车辆安检、旅客出港通道等旅客露天集聚处,设置2000多平方米的膜结构雨篷、更新港区内栏杆、铺设彩色通道等。

烟台春季车展开幕

倒计时**3天**

烟台国际博览中心 2023.4.13-17

芝罘区建设路西将建文化创意产业园 该地块属于原烟台第一炼铁厂遗址

本报讯(YMG全媒体记者 杨健)9日,市自然资源和规划局对芝罘区前进路以南、建设路以西地块城市更新提升改造方案(烟台红釜台文化创意产业园项目)进行公示。

按照规划,该地块属于原烟台第一炼铁厂遗址,项目2023年度计划投资2亿元,完成改造施工的50%。项目将利用现有的老旧厂房,保留原历史脉络与工业遗存,更新改造为集工业记忆、传统制造体验、创意民宿、烟台地域干海产品批发、茶叶文化展示、时尚商业服务为一体的文化创意产业园,同时突出“釜台”在工业发展中的符号特性及“釜台”在烟台话中的幸福圆满的谐音寓意,彰显烟台工业特色城市的深远历史,强化烟台工业发展记忆。项目建成后,预计新增就业岗位1000多个,将引领烟台新商业模式的转型,大幅提升商贸产业集聚度、美誉度和体验感,完善城市服务功能,成为烟台又一城市新名片。



350公里/小时 莱荣高铁“飞驰而来” 半岛1小时、省内2小时、北京4小时交通圈即将照进现实

YMG全媒体记者 夏丹 杨春娜
通讯员 于天洋

7日清晨6点,这座城市刚刚苏醒,莱荣高铁跨威海高速特大桥工地上,已经是争分夺秒的铺轨场景,送轨、牵引、入槽……

铺轨现场快速向前,站房装修精益求精,透过莱荣高铁沿线一幕幕建设场景,我们看到了加速驶来的高铁时代——

莱荣高铁全线桥梁、路基工程和13座隧道及附属工程已经全部完工;

5座新建、2座改建站房将在5月底

全部完成,6月份完成竣工验收;

莱荣高铁预计5月20日完成铺轨,7月份进入联调联试,10月底通车!

见证着莱荣高铁从无到有,中电建路桥集团莱荣高铁1标段项目部工程部长耿开松感慨万千:“从2020年开工到现在,没有一天停工,我们克服了太多施工上的困难,架桥梁、挖隧道,争取早一天让市民能搭上高铁。”

高铁拉近了两个城市间的距离,备受市民关注。记者从市交通运输局了解到,莱荣高铁是青银高铁通道向山东半岛地区的延伸,起自青岛莱西市,经烟台

莱阳市、海阳市,威海乳山市、南海新区、文登区至荣成市,全线设计时速350公里/小时,正线全长约192公里。

施工难度从这些数据可以看出:全线桥梁共63座约130公里,隧道13座约20公里,路基41.8公里,桥隧占78.3%!全线设莱西、莱阳丁字湾、海阳、乳山南、威海南海、文登南、荣成7座车站,其中莱西、荣成为既有站改造,其他5座车站为新建。

高铁建设是一场与时间的赛跑。

半岛1小时、省内2小时、北京4小时高质量交通圈的梦想,即将照进现实。