



中共烟台市委机关报

1945年创刊

烟台日报传媒集团出版  
国内统一连续出版物号 CN 37-0032

# 烟台日报

YANTAI RIBAO

2023年12月17日 星期日 农历癸卯年十一月初五

第19859号[今日4版]

官方微博 大小新闻

政务服务热线12345

烟台民意热线6601234



烟台日报 大小新闻 微信 客户端

## 江成在防范应对极端天气工作调度部署会上强调

# 思想上高度重视措施上精准细实落实上形成合力 切实保障群众生命财产安全和社会大局稳定有序

本报讯(YMG全媒体记者)12月16日上午,市委、市政府召开防范应对极端天气工作调度部署会,传达学习习近平总书记对低温雨雪冰冻灾害防范应对工作的重要指示,安排部署我市防范应对工作。省委常委、市委书记江成出席并讲话,市委副书记、市长郑德雁主持,市领导于锋、梁勇、张涛、李金涛参加。

江成指出,习近平总书记的重要指示,充分体现了对人民群众安危冷暖的深切牵挂,充分彰显了人民至上、生命至上的深厚

情怀。全市各级各部门要深入学习贯彻习近平总书记重要指示精神,认真落实省委、省政府部署要求,把做好极端天气防范应对工作作为对指挥体系、责任落实、能力水平、工作作风的现实检验,切实提高政治站位、引起高度重视,切实强化风险意识、增强底线思维,切实克服侥幸心理、杜绝懈怠情绪,以强烈的责任感、压力感、紧迫感,扎扎实实推动各项任务落到实处。要全面启动应急响应机制,聚焦交通运输、安全生产、城市运

行、市场供应等重点领域,细化实化风险隐患排查,精准精细落实防灾减灾措施,最大限度降低事故和灾害风险;加大特殊困难群众生活保障力度,及时帮助困难群众解决困难问题。要牢固树立“一盘棋”思想,压紧压实属地责任和行业主管监管责任,强化协调联动,发动社会参与,加强值班值守,形成齐抓共管的强大合力,确保人民群众生命财产安全和社会大局稳定有序。

郑德雁强调,各级各部门要密切关注天

气变化,全面做好监测预警、会商研判、信息报告、应急救援等工作,全力打好极端天气防范应对攻坚战。要突出问题导向,开展灾害风险隐患排查大排查大整治,严防各类事故发生。要深入践行镇街工作法,沉到基层一线加强督导检查、现场解决问题、落实工作责任,推动各项部署要求不折不扣落到实处。

会议采取视频形式,各区市设分会场。会上,市直有关部门单位分别汇报了近期天气状况和防范应对工作情况。

## 奇泉路下穿潍烟高铁 预留建设工程完工

烟台快速路PPP项目建设取得阶段性胜利



本报讯(YMG全媒体记者 陈睿 通讯员 李国肖 宋磊 摄影报道)12月15日,由中铁十局投资公司投资建设的烟台快速路PPP项目奇泉路下穿潍烟高铁预留建设工程完成,标志着烟台快速路PPP项目建设取得阶段性胜利。

记者了解到,烟台快速路PPP项目奇泉路下穿潍烟高铁预留建设工程位于烟台中心城区中西部、福山区中部,线路总体呈南北走向,以桥梁形式下穿潍烟高铁。项目全长80.4米,均为桥梁工程,道路标准断面宽度44.75米,双向十车道,设计速度为80公里/小时,采用等高单箱多室断面,梁高1.8米,为异形桥。主线桥上部结构采用预应力混凝土现浇箱梁,下部结构墩柱采用柱式墩,基础采用承台加桩基础,不设置地面道路。采用满堂支架现浇法架立盘扣式支架,定制钢模浇筑。

今年1月份,奇泉路预留工程开始桩基施工,2月份顺利完成红线内2条光缆和1条10KV电力管线的迁改工作。因工程与在建潍烟高铁交叉,需按照规定进行安评和铁路配合施工手续方可动工。在保证现场施工的前提下,先后两次与潍烟高铁建设单位对接,最终在8月完成工程安全评估报告,并完成相关评审和施工配合手续,确保奇泉路预留工程按期完成施工任务目标。

烟台快速路PPP项目(“一横两纵”快速路工程)总长约45公里,以“高架+地面+隧道”的形式建设。项目建成后,将贯穿芝罘、莱山、福山、开发区等人口密集区,进一步缓解带状城市交通拥堵、增强群众出行便捷程度、提升城市承载能力。

## 烟台高新区新增一家 市级科技企业孵化器

本报讯(YMG全媒体记者 信召红 通讯员 郭健)近日,烟台科技局公布了2023年度市级科技企业孵化器认定和众创空间备案名单,烟台高新区中开院(烟台)创新孵化基地被成功认定为市级科技企业孵化器。

中开院(烟台)创新孵化基地由烟台中开院孵化器有限公司运营,是中国科技开发院布局山东半岛的重要支点,建立健全“创业苗圃+孵化器+加速器”全过程孵化链条,打造集成成果转化、企业孵化、产业培育为一体的科技创新平台。基地自2021年运营以来,以其“直投+基金”的特色投资模式,依托中开院直投、自有创投基金、合资产业基金、合作社会资本等多种融资资源,针对科技企业成长发展中的不同阶段,灵活实施“全面持股孵化”,为区域创业孵化服务体系注入了新活力。

今年,烟台高新区孵化载体接连获批国家级、省级、市级资质认定(备案)。截至目前,全区拥有国家级孵化器5家、国家级众创空间2家、省级孵化器3家、省级众创空间3家、市级孵化器1家,创业孵化载体建设水平居全市首位。下一步,高新区将不断加大对科技企业孵化载体建设的支持力度,在品牌塑造、专业化队伍建设等方面加强指导和服务,持续提升孵化载体和双创品牌能级,营造良好创新创业生态,激发创新创业活力,打造民营科技企业培育高地。

16日夜间到17日上午我市局部仍有降雪

## 预计新增积雪5~10厘米

本报讯(YMG全媒体记者 秦菲 通讯员 谢彤)昨日下午,市气象局发布最新天气预报:市气象台继续发布暴雪黄色、寒潮黄色、大风黄色和道路结冰橙色预警信号,受强冷空气影响,预计16日夜间到17日上午,芝罘、莱山、福山、牟平、开发区、高新区、昆嵛山保护区有中到大雪局部暴雪,其他地区局部有小雪,新增积雪深度5~10厘米。

具体预报如下:16日夜间到17日白天,阴,北部地区有中到大雪局部暴雪,其他地区局部有小雪;西北风,海面7~8级阵风9级逐渐减弱到5~6级,陆地6~7级阵风8级转3~4级;沿海-8~-3℃,内陆-10~-2℃。17日夜间到18日白天,多云,局部阴有小雪,转晴;西北风转南风,海面5~6级,陆地3~4级;-13~0℃。18日夜间到19日白天,多云转阴,北部地区有小雪;南风转西北风,海面5~6级转6~7级阵风8级,陆地3~4级转5~6级;-7~2℃。

■责任编辑 谭利明/美术编辑 姜涛



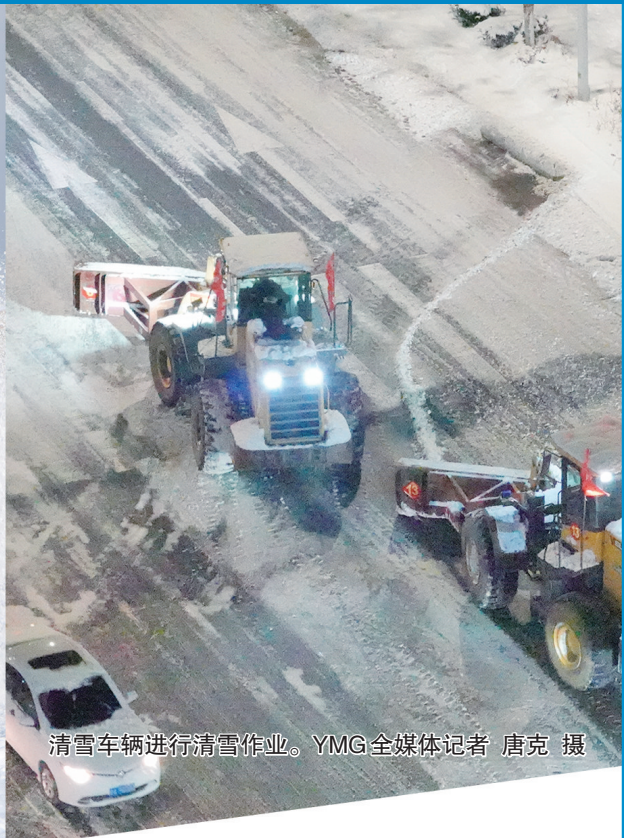
# 齐心协力,战风雪保畅通护平安



高速路上战风雪。YMG全媒体记者 杨春娜 摄



环卫工人清扫人行道积雪。YMG全媒体记者 唐克 摄



清雪车辆进行清雪作业。YMG全媒体记者 唐克 摄

## 城管系统 3000余人持续奋战

本报讯(YMG全媒体记者 杨春娜)大雪袭城,城管系统清雪防滑工作人员彻夜值守在路上,一遍又一遍地进行清雪作业。

15日晚上8点,市区城管系统开始首轮清雪工作,晚上11点30分,完成首轮城

区主次干道清雪防滑工作,有效避免和减少了路面积雪、结冰的形成。16日凌晨2点开展第二轮清雪作业,凌晨5点多市区主次干道“二次见底”。

16日早上6点,市区出现强降雪,各区立即进行清雪防滑作业,力争以最快清

雪速度达到主次干道“三次见底”,保障车辆安全通行。工作人员介绍,12月15日至16日上午8点,市城管局组织七区城市管理部门共出动专业清雪队伍和值班督导人员3182余人、清雪铲车645台、滚刷车363台、撒布机190台、其他清雪设备164台/套、各类应急车辆94辆。截至上午9点,市区主次干道第三次清理见底。

夜幕降临,降雪还在继续。截至16日傍晚7点,清雪队伍仍在继续清雪作业。

门1000余名清雪防滑突击队队员以“雪”为令,落实24小时值班和领导带班制度,除雪机械提前调试检修,清雪物资储备充足,时刻关注预报雪情,及时启动清雪防滑应急预案,确保“雪中路通、雪后路清”。截至16日下午4点,公路部门共出动巡查车360辆次,人员1400余人次,出动推雪铲车、滚刷车、平地机、撒布机等机械设备1010余台次,重点路段撒布防滑材料1600余吨,全市普通国省道全线安全畅通。

和现场灵活指挥,确保安全发车、线路畅通,市民平安出行。公交一线驾驶员们为了不耽误早晨发车,有的留宿场站,有的凌晨三四点就到岗,清理车辆积雪。各公交场站值班人员、管理人员、调度员均提前到岗,帮助清扫积雪、铲除积冰,保证公交首末班车准点发车。调度员对驾驶员进行安全叮嘱,利用工作群和调度系统,不间断发送冰雪天气行车注意事项。

业,对场区跑道、滑行道、机坪等重点区域开展除冰雪作业,保障机场持续开放运行。候机楼及时发布延误信息,增设引导人员,做好旅客服务保障工作。12月16日,由于风力较大,机场无法启动慢车除冰模式,全部改为推出除冰。截至16日上午11点,本轮降雪以来,烟台机场执行航班167架次,放行延误52架次,取消53架次。

## 公路部门 第一时间清雪防滑

本报讯(YMG全媒体记者 陈睿 通讯员 王成 李名侠)15日至16日,烟台出现大风降雪天气,已在“除冰保障”一线奋战一天的烟台公路清雪防滑突击队立即出动上百台清雪机械设备,全力以赴清雪除冰,保障群众安全出行。

按照“提前预防、充分准备”的原则,

烟台公路部门全面推行“机械作业为主,抛撒防滑砂为辅”的清雪方式,清雪领导小组现场指挥调度,根据路段实际情况,合理分配清雪机械,对重点路段、重点部位,安排专人负责,保障车辆通行安全。

市公路中心养护科李涛介绍,在接到气象部门发布的降雪通知后,烟台公路部

## 烟台公交 全员上岗安全运营

本报讯(YMG全媒体记者 陈睿 通讯员 王柯然)近日,烟台迎来寒潮、雨雪、大风、强降温的恶劣天气,给公交运营带来了极为严峻的挑战。

12月15日深夜到16日早晨,烟台公

交集团辖属各线路始发场站一片灯火通明,全体公交人各司其职,在各自的岗位上为抗冰雪保出行尽心尽力。集团、成员企业和路队三级管理层靠前指挥,勘察线路积雪情况,发布绕行通知,以智能调度

## 烟台机场 保障持续开放运行

本报讯(YMG全媒体记者 慕溯 通讯员 王侃 李恩泽)记者从烟台机场获悉,本轮降雪,烟台机场机坪积雪厚度达到13—15厘米。

12月15日开始降雪,机场各保障部门严格执行安全运行标准,以“边下、边扫、边清运,预防结冰”原则,采用以机械为主、人工为辅的清雪模式,根据雪情开展清雪作