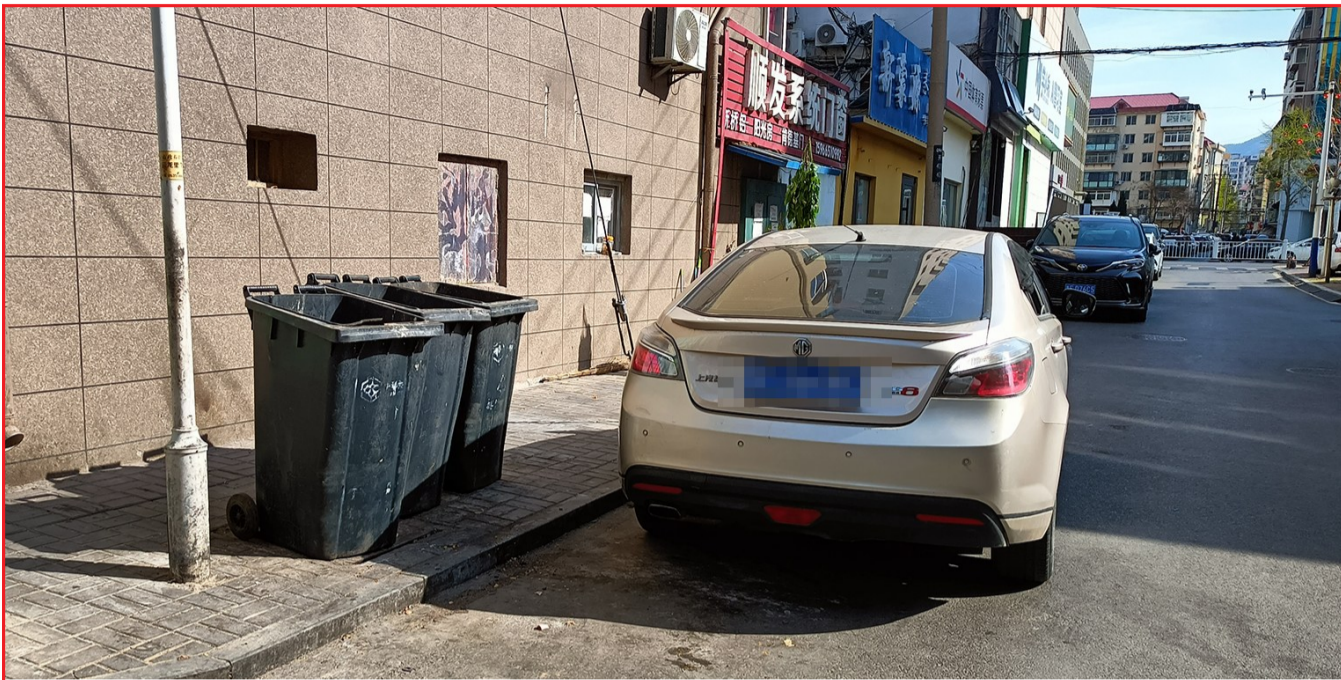


云龙里垃圾桶旁干净了

居民:现在能开窗通风了,感谢“烟台民意通”关注



本报讯(YMG全媒体记者 纪殿国 摄影报道)3月17日,本报“烟台民意通”栏目以《芝罘区云龙里垃圾桶旁污水横流》为题,报道了芝罘区云龙里停放垃圾桶处长期污水横流,空气里弥漫着臭味,周围居民都不敢开窗通风。报道刊发后,引起相关部门重视,该处垃圾桶旁污水横流现象得到整治,周围环境恢复整洁。

记者此前根据市民反映来到芝罘区云龙里,看到在18号楼西侧有一排垃圾

桶,地面上全是油污,散发着臭味。污水从垃圾桶停放处沿着路坡,由南向北一直流到1号楼东侧。市民通行此处时,要踩着污水快速通过。周围居民呼吁,现在气温开始回升,这里散发着臭味,他们都不敢开窗通风,希望相关部门尽快整治,还周围居民一个洁净的生活环境。

4月8日,记者再次来到芝罘区云龙里现场回访,发现垃圾桶停放处不再油污斑斑、污水横流,现场恢复了整洁,垃圾桶旁的通道也变洁净了。

“云龙里垃圾桶停放处之所以油污斑斑、污水横流,是周围部分饭店把泔水倒进垃圾桶造成的。”居民王先生告诉记者,“烟台民意通”报道此事后,相关部门加大了管理力度,饭店不再往垃圾桶倒泔水了,环卫工人还定时冲刷垃圾桶存放处。现在楼下环境整洁了,我们居民也敢开窗了,感谢“烟台民意通”关注。”

追踪报道

社保卡到期需本人去换新卡


本报讯(YMG全媒体记者 张孙小娱)日前,市民姜先生致电“烟台民意通”热线6601234咨询,他的社保卡快到期了,想换一张新的,是否需要自己去换?已经领取电子社保卡,实体社保卡是否就没用了?

记者了解到,社保卡到期了是需要本人去换张新的。虽说有时候过期的社保卡还能用,但存在隐患,像异地就医联网结算就容易出错。所以社保卡要是已经到期或者快到期了,得及时去换,免得因为卡过期给自己造成麻烦。换卡需本人带着身份证和过期的社保卡,去烟台社保卡制卡银行的即时制卡网点办理,去了就能更换新卡。

如果人在外地,也能通过线上渠道申请换卡:一是跨省通办,在国家政务服务平台微信小程序,掌上12333APP移动端能办,支持工商银行、建设银行、农业银

行、邮政储蓄银行的社保卡;二是全省通办,在爱山东APP能办,支持工商银行、建设银行、中国银行、农商行的社保卡;三是本地网办,在“烟台市人力资源和社会保障局”官方微信公众号或者官方网站的社会保障卡业务办理一件事、社会保障卡申领办理,支持工商银行、中国银行、农业银行的社保卡。通过网上办理了新卡后,要通过原来申请卡的渠道启用社保卡,再去银行网点激活银行账户。

即便有了电子社保卡,实体卡也得好好保管。出门忘了带实体社保卡,电子社保卡就能顶上,替代实体社保卡用,可以展示二维码或者扫一扫电子社保卡,也能在电子社保卡页面上点功能按钮享受就业、社保这些服务,这都不影响实体社保卡在线下使用。需要注意的是,如果实体社保卡丢了去挂失,那电子社保卡必须经本人授权之后才能用。所以一定要把实体社保卡保管好。



烟台市城市运行中心
烟台晚报 联合 **烟台民意通**
直通12345

烟台民意通热线 6601234
本栏目由山东新势力律师事务所提供法律支持

司机酒驾撞护栏后逃逸

被罚款3000元拘留15日

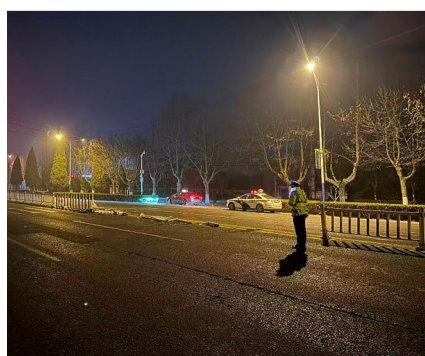
本报讯(YMG全媒体记者 金海善 通讯员 兰宏辉 摄影报道)日前,招远市金城路与温泉路路口北侧一段道路护栏被车辆撞击损坏,民警调查后发现,一辆红色轿车撞击护栏后驾驶人驾车逃逸。

案发当天凌晨2时许,招远市公安局交警大队122接到报警,称在金城路与温泉路路口北侧有一段道路护栏被撞。接到警情后,122立即安排城区中队出警。民警到达现场后发现,该处有4段护栏受损,现场并无肇事车辆。

民警立即调取监控视频,发现1时

37分,一辆红色轿车与护栏发生刚蹭后,沿金城路由南向北驶离现场。后经技术甄别,车牌号为鲁FX8***红色尼桑轿车有重大嫌疑,随即对该车进行综合研判,最终锁定驾驶人王某。经民警联系劝导,当日上午10时许,王某到大队投案,并对其肇事逃逸的行为供认不讳。

经检测,王某体内酒精含量为35mg/100ml,已达到饮酒后驾驶机动车标准。民警依法对王某罚款3000元、驾驶证记18分并暂扣6个月、行政拘留15日。



首次在烟缴纳职工医保 何时才能享受待遇?

咨询:新生儿凭医学证明参保登记如何办理?

答复:新生儿亲属凭新生儿《出生医学证明》,在生育定点医院医保窗口或新生儿出生医学证明办理窗口办理居民医保参保登记。

未凭《出生医学证明》办理参保登记的新生儿,可在办理户籍登记后由亲属携带户口本前往户籍地或居住地镇街党群服务中心(或人社所)或区市政务服务中心医保窗口凭户籍信息办理参保登记。

咨询:我之前未在烟台市缴纳过职工医保,今年第一次在烟台缴纳职工医保,医保待遇从什么时候开始享受?

答复:在我市首次参加职工医保的人员(含无雇工的个体工商户、未在用人单位参加职工医保的非全日制从业人员以及其他灵活就业人员),自缴费的次月起享受职工医保待遇。首次参加职工医保的人员是指在我市既往无职工医保参保缴费记录的人员。

咨询:特殊群体人员怎样办理居民医保参保手续?

答复:特殊群体人员参加居民医保无须个人缴费,个人缴纳部分由财政给予全额资助。每年集中征缴期内,分别由乡村振兴部门、民政部门、残联部门和退役军人管理部门等按职责范围确定我市政府资助人员名单,各区市医保经办机构根据名单,在确定居民特殊群体身份后,及时办理参保缴费手续。

咨询:我的父亲是烟台参保人,需要到青岛做手术,请问如何办理医保临时异地就医备案?

答复:无须办理。省内跨市“临时外出就医人员”住院、普通门诊、门诊慢特病等就医一律取消备案手续,在异地联网医疗机构就医发生的费用直接联网结算。

咨询:我单位的名称、地址或法人变更了,医保系统里怎么修改?

答复:单位经办人可登录烟台市医疗保障局网上服务系统,进入“业务事项-单位信息变更”板块,按系统流程办理名称、地址或法人等信息变更业务,无须前往现场,线上即可完成修改,操作便捷高效。

咨询:异地职工怎么申请异地长护险?

答复:(1)在各区市医保中心长护险合署办公服务窗口提出申请;(2)通过支付宝APP“山东长护险”小程序、微信或支付宝APP“鲁医保”小程序进行网上申请;(3)拨打“烟台市医疗保障局微信公众号”公布的各区市长护险业务受理电话,由各区市承办长护险的商业保险公司协助办理申请。

咨询:烟台市职工医保个人账户的支付范围包括哪些?

答复:职工个人账户主要用于支付参保人员在定点医疗机构或定点零售药店发生的政策范围内自付费用。可以用于支付参保人员本人及配偶、父母、子女,放宽到兄弟姐妹、祖父母、外祖父母、孙子女、外孙子女在定点医疗机构就医发生的由个人负担的医疗费用,以及在定点零售药店购买药品、医疗器械、医用耗材发生的由个人负担的费用,近亲属参加居民基本医疗保险、长护险、政府指导的普惠型商业医疗保险个人缴费。个人账户不得用于公共卫生费用、体育健身或养生保健消费等不属于基本医疗保险保障范围的支出。

张孙小娱 衣宝萱

医疗保障
咨询台

烟台晚报与
烟台市医疗保险事业中心 合办

中国医保 一生守护