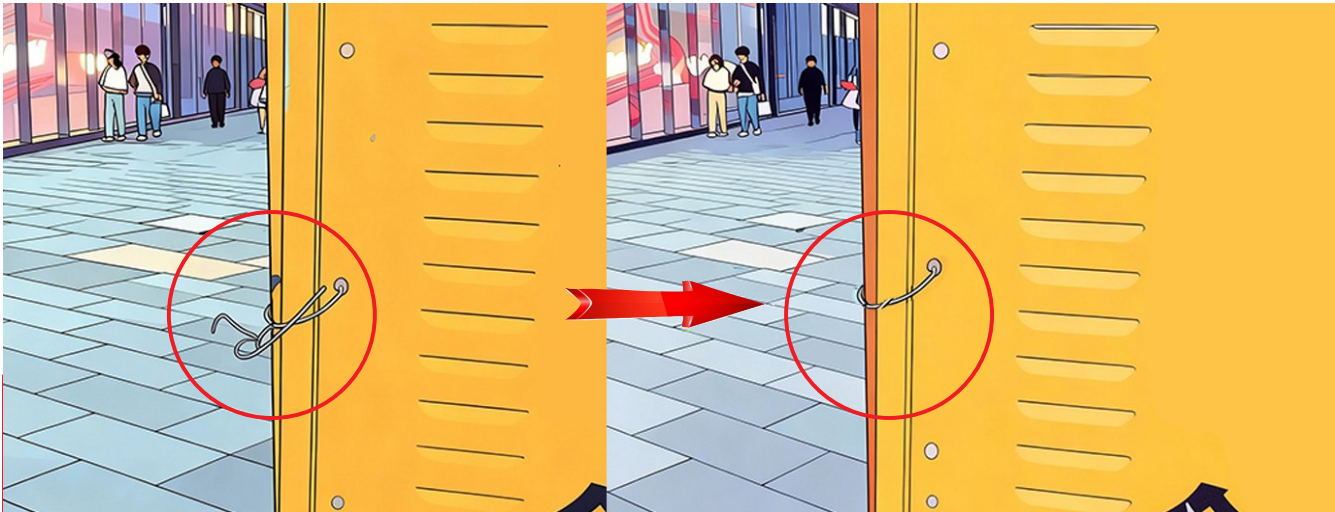


尖锐铁丝头处理好了

市民:安全隐患消除,感谢“烟台民意通”关注



本报讯(YMG全媒体记者 纪殿国)10月28日,本报“烟台民意通”栏目以《尖锐铁丝头容易挂着人》为题,报道了在芝罘区万达广场1号门西侧,有一处捆绑施工围挡的铁丝没有规范处理,尖锐的铁丝头伸向了万达广场北侧的通道上,给行人带来安全隐患,市民希望相关单位尽快整改。报道刊发后,捆绑施工围挡的铁丝被规范化处理,消除了安全隐患。

了安全隐患。

10月30日,记者再次来到芝罘区万达广场1号门西侧回访,看到通道旁用来捆绑施工围挡的铁丝已作处理,尖锐的头部都被拧到了内侧,不再伸向通道。行人经过时,不再小心翼翼地躲避铁丝头,通行安全隐患得以消除。

“这些捆绑施工围挡的铁丝伸到了

通道上,给行人带来安全隐患。一旦发生危险状况,后果不堪设想。”市民王先生告诉记者,“‘烟台民意通’报道此事后,相关单位很快就整改了。通行安全隐患消除,市民非常感谢‘烟台民意通’的关注。”

追踪报道

线上线下均可申请参加居民养老保险

本报讯(YMG全媒体记者 张孙小娱)日前,市民杨女士致电“烟台民意通”热线6601234咨询,哪些人员可以参加居民养老保险?怎样办理居民养老保险参保手续?

记者从市人社部门了解到,具有烟台市户籍,年满16周岁(不含在校学生),非国家机关和事业单位工作人员及不属于职工基本养老保险制度覆盖范围的城乡居民,可以在户籍所在地参加居民养老保险。

城乡居民可任意选择线上或线下方式申请参加居民养老保险。

线上可通过登录烟台市人力资源和社会保障局网上服务大厅、烟台市人

力资源和社会保障局微信公众平台智慧人社、烟台一手通人社专区等互联网服务渠道,上传有效身份证件、户口簿首页和本人页,填写《城乡居民基本养老保险参保登记表》。

线下也可携带有效身份证件和户

口簿,到户籍所在地的村(居)协办员或街道办事处人社所或区社保中心等现场办理,填写《城乡居民基本养老保险参保登记表》。街道办事处人社所工作人员或村(居)协办员拍照上传相关信息或将相关材料逐级上报。



烟台市城市运行中心
烟台晚报

烟台民意通
直通12345

烟台民意通热线 6601234

本栏目由山东新势力律师事务所提供法律支持

通鑫小区何时改造?正在调查摸底!

本报讯(YMG全媒体记者 盖鹏)“您好,很高兴接听您的来电,请问有什么可以帮您?”10月29日上午,蓬莱区政府副区长宋丽红带领蓬莱区综合执法局、公安分局、住建局、登州街道办事处等相关单位负责人,来到烟台市城市运行中心12345便民服务热线平台,接听12345热线,倾听民意诉求,回应群众关切,现场答复解决群众反映的“急难愁盼”问题。

有市民反映,海怡城小区二期和三期之间的临时通道坑洼严重,影响通行。登州街道办事处负责人表示,会后立即安排

人员到现场了解情况,尽快对该处土路进行铺垫,提高居民通行便利性。

登州街道办事处通鑫小区业主反映,小区楼龄超过20年,自来水阀门老化,外墙渗水严重,能否尽快进行老旧小区改造。蓬莱区住建局负责人表示,目前正在开展2026年老旧小区改造前期调查摸底工作,会后将安排人员到通鑫小区了解情况。至于市民反映的外墙漏水问题,本不在老旧小区改造范围内,住建部门将按照“缺什么就改什么”的原则,广泛征求小区居民意见,妥善解决居民合理诉求。

紫荆山街道办事处杏花苑小区业主反映,自交房开始顶楼就开始漏水,已经十几年了,一直没有维修。紫荆山街道办事处负责人表示,会将联合住建部门到现场查看,根据实际情况协调相关单位进行维修。

一位家长反映,蓬莱区新城幼儿园门前道路杂草丛生,遮挡视线,存在安全隐患。蓬莱区住建局负责人表示,家长反映的道路为海源路,该路目前还未正式交付使用,住建部门将联合属地街道办事处、交管等单位一起到现场处置,尽快解决问题。

“养老消费券”两个月核销使用21806张

本报讯(YMG全媒体记者 赖皓阳)昨日,市民政局党组书记徐忠带领相关科室负责人接听12345热线,就民政领域相关问题给予答复。

今年8月我市推出一项养老补贴政策,面向中度及以上失能老人发放“养老消费券”,许多市民来电咨询具体的办理事宜。“我父母户口都在泰安,现在住在高新区,我父亲现在生活不能自理,想入住养老院,请问能享受多少补贴?”“我是芝罘区户口,现在卧床在家,想问下养老

消费券都包含什么项目?”针对来电咨询,养老服务科工作人员一一了解解答。目前,烟台面向中度及以上失能老人发放养老消费券,抵扣比例为消费费用的40%,最高每月可抵扣800元。申领者需要通过“民政通”APP或小程序申请,进行身体评估,合格后消费券会自动到账,有效期一个月,使用范围覆盖机构养老、日间托养和上门服务等,并且养老消费券能和长期护理保险叠加使用,长护险先报销,消费券再抵扣。

记者了解到,截至10月10日,全市已领取养老消费券33255张,核销使用21806张,均居全省前列,有效缓解了失能老人持续护理的经济压力。



12345

烟台市城市运行中心
便民服务热线

新星西巷35号楼前 垃圾箱长期无人清理

近日,部分市民拨打12345热线,集中反映露天垃圾问题。有市民反映,芝罘区南通路37号门口道路上被堆放了垃圾,异味严重。

还有市民反映,莱山区迟家社区新星西巷35号楼前垃圾箱长期无人清理,垃圾成堆,希望相关部门及时清理。

YMG全媒体记者 盖鹏



12345

来电照登

职工普通门诊 起付标准是多少?

咨询:职工普通门诊起付标准和报销比例分别是多少?

答复:一个自然年度内,参保职工在一级及以下、二级、三级定点医疗机构发生的符合医保政策规定的普通门诊医疗费用,起付标准由500元、800元、800元分别降低至200元、400元、600元。起付标准仍然实行在一个自然年度内合并计算。在职职工在一级及以下、二级、三级定点医疗机构发生的符合医保政策规定的普通门诊医疗费用,报销比例分别由75%、65%、55%提高至80%、70%、60%。退休人员报销比例比在职职工提高5个百分点,即85%、75%、65%。一个自然年度内,在职职工、退休人员在定点医疗机构发生的符合医保政策规定的普通医疗费用,年度最高支付限额由2300元分别提高至5000元、6000元。

咨询:生育津贴需要连续缴12个月才可以领取,如果是因为公司倒闭等原因断缴,是否还能享受生育津贴?

答复:女职工自本地参保缴费之日起,生育当月连续足额缴费满12个月的,由医疗保障经办机构按月发放生育津贴。生育当月连续缴费不满12个月的,待用人单位连续缴费满12个月,自次月起按月补发。如因各种原因中断缴费,将会影响待遇发放,为保障您的待遇正常享受,请做好缴费衔接。

咨询:如何申领、激活医保电子凭证?

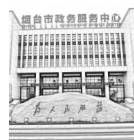
答复:(1)登录“烟台市医疗保障局”微信公众号,在“医保服务”菜单点击“医保电子凭证”申领-进入“医保电子凭证”小程序后,点击“去激活”-输入微信支付密码后,进入激活页面,填写个人信息,点击“授权激活”进行人脸识别验证-人脸识别完成后,即成功申领医保码。

(2)打开“支付宝”-搜索“医保电子凭证”-点击“立即激活”-激活成功后即成功申领医保码。

(3)手机下载“国家医保服务”APP-点击“立即注册”,填写个人信息-通过“人脸识别”验证后即可登录成功-点击“医保电子凭证”-输入预留手机号获取验证码即可成功申领医保码。

(4)对无智能手机的参保人(如老人或小孩),可由家属通过“国家医保服务平台”APP绑定“医保亲情账户”,为其激活医保码。

张孙小娱 衣宝萱



医疗保障
咨询台

烟台晚报与
烟台市医疗保险事业中心

中国医保 一生守护