

# 南山公园环湖灯亮灯晚

市民:摸黑游玩有安全隐患 城管:过几天就会调整

本报讯(YMG全媒体记者 纪殿国)近日,有市民向“烟台民意通”热线6601234反映,最近天黑得早了,但是芝罘区南山公园人工湖的环湖灯亮灯时间没变,前来健身、散步的市民只能摸黑环湖游玩,不仅存在安全隐患,也影响游玩体验,希望相关部门根据实际情况和市民游客需求,让环湖灯提前半小时亮灯。

15日,记者来到南山公园,看到公园经过提升改造后,人工湖风景十分优美。有很多市民前来环湖游玩,或散步或驻足欣赏美景。人工湖面积较大,匀速步行绕湖一周需要10多分钟时间。

“南山公园人工湖改造后,风景更加优美了,很多市民傍晚都喜欢到此健身、散步休闲。”市民车先生告诉记者,“美中不足的是,随着季节变换,最近天黑得早了,一般18:30已经黑天了,但是南山公园人工湖的环湖灯还是在19:00左右亮

灯。大家来环湖游玩,需要摸黑行走半个小时左右,这对于很多老年人来说,存在很大安全隐患。另外,摸黑环湖散步还影响游玩体验,大家只好草草走上几圈,等不到亮灯就回家了。希望相关部门能根据实际情况,以及市民游客的需求,让南山公园人工湖环湖灯提前半小时亮灯。”

15日,记者就此事咨询了南山公园,工作人员告诉记者,南山公园人工湖环湖灯不归公园管理,属于烟台市市政养护中心路灯养护所管理。记者随后向烟台市市政养护中心路灯养护二所反映了

此事,工作人员表示将通知相关班组前去查看。

15日下午,烟台市市政养护中心路灯养护二所工作人员回复记者称,南山公园人工湖旁的彩灯属于亮化装饰灯,与其他路灯亮灯不同步。该工作人员详细了解了市民诉求,表示将落实处理。当天16:40,市城管局工作人员回复记者:关于市民希望南山公园人工湖提前亮灯一事,市城管部门将在本周开会讨论,过几天就会调整了。

对于此事,“烟台民意通”将持续关注。



烟台市城市运行中心  
烟台晚报 联办

烟台民意通  
直通12345

烟台民意通热线 6601234  
本栏目由山东新势力律师事务所提供法律支持

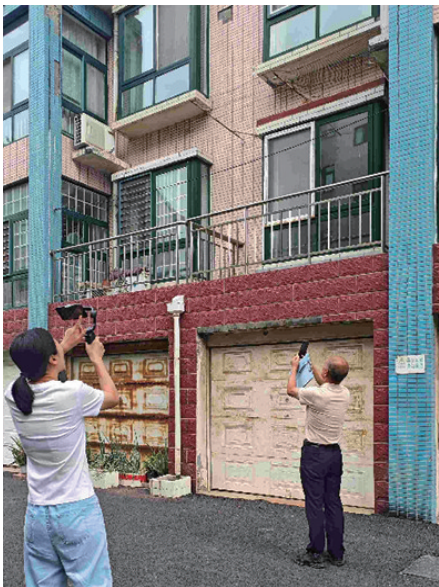
## 龙口市兴海名苑7栋楼外墙瓷砖脱落

督办员现场调查 住建部门:10月动工修复

本报讯(YMG全媒体记者 何晓波实习生 苏畅 摄影报道)日前,龙口市龙港街道办事处兴海名苑小区居民于大叔拨打烟台市城市运行中心12345便民服务热线,称该小区7栋居民楼外墙瓷砖因年久失修脱落,已发生人、车被砸情况,直接威胁居民人身与财产安全。9月12日,记者与12345热线督办员一同前往现场调查,并联系相关单位协调解决。

在龙港街道办事处兴海名苑小区现场,督办员分别在小区的7栋居民楼之间巡查,看到部分墙面瓷砖已脱落,裸露的水泥基层斑驳不堪;未脱落的瓷砖也明显空鼓,用手轻敲能听到“空空”的声响,刮风时甚至能看到瓷砖轻微晃动。“在这栋楼住了16年,前几年只是偶尔掉几块瓷砖,今年越来越严重。”于大叔指着自家车位上方的墙面说,上个月一块巴掌大的瓷砖突然坠落,正好砸中他的车,“幸好当时没人在旁边,不然后果不敢想。”

居民们介绍,小区7栋居民楼的外墙瓷砖脱落问题已困扰大家许久,楼下的人行道本是居民日常出行的必经之路,如今居民路过时只能贴着路边快速通过,生怕突然有瓷砖坠落。楼前的停车位更是成了“高危区域”,即便车主将车停在远离墙体的位置,仍担心瓷砖损伤



车身。就连居民在楼下晾晒衣物、接送孩子上下楼时,也得时刻留意上方的墙面,生怕发生意外。

督办员迅速联系龙口市住建局老旧小区改造负责人赶到现场。经排查,7栋楼外墙瓷砖因使用年限长、雨水侵蚀,已



出现大面积空鼓脱落,存在严重安全隐患。“我们制定了一份整体修复方案,先彻底铲除尚未脱落的空鼓瓷砖,清理墙面基层,再统一加装外墙保温层。”该负责人表示,目前方案已通过审批,计划10月全面动工。

## 牟平至莱山段将改造升级一条快速路

本报讯(YMG全媒体记者 杨健)12日上午,烟台市自然资源和规划局党组成员、副局长于琳接听12345热线。

“福山区前往芝罘区、开发区的道路本来就少,高峰期还特别堵,未来会不会新修几条路?”对此,福山规划管理办公室相关负责人表示,福山区与开发区之间规划共有14条跨区通道。其中,五指山路-永福园路、衡山路-福海路、北京路-奇泉路、福新路将保留并拓宽现有通道。规划打通10条断头路通道,其中福海路以东4条,包括:打通河滨路、松霞路-庐山路、电信路北延至泰山路、太华路-黄山路;福海路至福山立交2条,包括:聚福路至涪江路、迎福路-天山路;福山立交以西4条,包括:臧家西路、同兴路、福山北站规划路至进和路、招贤西路。规划结合沈海快速路建设实际情况分期实施后,实现两区14条跨区通道,减少现有通道的交通压力。此外,还将打通芝罘区与福山区间5

条通道,包括青年路南延至润泽街,冰轮路南延,汇福街东延至东岳南路,崇文街东延至华海路,乐康街东延至通林路。建设时序将根据情况适时启动。

“我去烟台南站乘坐高铁时,发现站前有很大一片区域正在围挡施工,周边道路非常拥堵,差点耽误乘车。烟台南站正在进行的改造工程,有没有针对当前交通拥堵问题采取一些解决措施?”莱山规划管理办公室相关负责人答复称,当前烟台南站因潍烟高铁引入及站房改扩建需要,正在推进烟台南站综合交通枢纽工程建设。市民所看到的围挡区域属于该枢纽的施工范围,在综合交通枢纽工程规划设计中充分考虑了疏解烟台南站周边交通堵塞的问题,该项目设计了多种交通方式的集中换乘场站,包括公交车、出租车、长途车、网约车及社会车辆在内,并配套建设进出站厅、广场以及周边6条市政道路,未来可实现人车分流,从长远来看可

以极大地改善烟台南站周边的交通状况,从根本上提升通行效率。

“我在牟平住、在莱山上班。每天上下班不管走滨海东路还是走火炬大道,都特别堵。牟平未来会不会修去莱山的快速路?”牟平规划管理办公室相关负责人答复,根据《烟台市快速路系统专项规划》和《烟台市综合交通体系规划》,牟平至莱山段,除了现有的荣乌高速公路以外,还设置了一条东西方向的快速路为北关大街和成龙线,等G228南移改建后,将逐步对规划路段进行改造升级。将来,从牟平区到莱山区、芝罘区的拥堵情况将得到极大缓解。

### 支农里小学 东侧路面塌陷

芝罘区滨海广场东侧台阶退潮后很湿滑,游客容易摔倒,希望安装警示牌。

高新区海河西路、科技大道、航天路等道路坑洼严重,影响通行。

芝罘区支农里小学东侧路面塌陷,有安全隐患。

芝罘区锦绣新天地西门道路挖开后至今未回填。

莱山区星普路南段道路坑洼严重。

芝罘区三盛汝悦名著小区居民反映,小区南门外建筑垃圾较多,长期无人清理。

芝罘区北宸外滩小区居民反映,西门外面的水沟里有很多垃圾,希望相关部门尽快清理。

YMG全媒体记者 盖鹏 整理



12345

来电照登

### 门诊慢特病 申办途径有哪些?

咨询:什么是门诊慢特病?

答复:门诊慢特病是指经医疗保障经办机构确认备案,需要长期门诊治疗,其费用由统筹基金按规定比例支付的部分疾病。

咨询:烟台市的门诊慢特病申办途径有哪些?

答复:①定点医疗机构办理:参保人员申办门诊慢特病,应提供身份证或社会保障卡、近一年之内的病历材料(诊断证明、门诊病历、住院病历、相关检查检验报告等),在本市确诊疾病的定点医疗机构医保管理科室(医保工作站)提交材料,由具备副主任医师以上职称的医保医师或科室主任填写《烟台市基本医疗保险门诊慢特病申请表》,医保办审核后,按规定办理。

②网上办理:在异地医疗机构确诊的参保人员,可通过“爱山东”APP、“山东省政务服务一网通办”线上申办,上传加盖医疗机构公章的诊断证明、住院病历首页、人出院记录、手术记录、门诊病历及相关检查检验报告等材料。

③邮寄办理:在异地居住及异地医疗机构确诊的参保人员,可将申办材料通过快递等方式寄往参保地医保经办机构办理。

④医保经办机构办理:无法通过以上方式办理的参保人员,可持身份证或社保卡、经确诊疾病的定点医疗机构盖章的《烟台市基本医疗保险门诊慢特病申请表》(异地确诊的不需提供)、病历材料至医保经办机构办理或委托他人代办。

咨询:办理门诊慢特病后,哪些费用不能按照门诊慢特病报销?

答复:门诊慢特病患者的下列门诊医疗费,基本医疗保险统筹基金不予支付:

(1)参保人在住院治疗、医疗专护期间发生的;

(2)与认定病种无关的治疗及检查检验费。

张孙小娱 衣宝萱



医疗保障  
咨询台

烟台晚报与  
烟台市医疗保险事业中心 合办

中国医保 一生守护