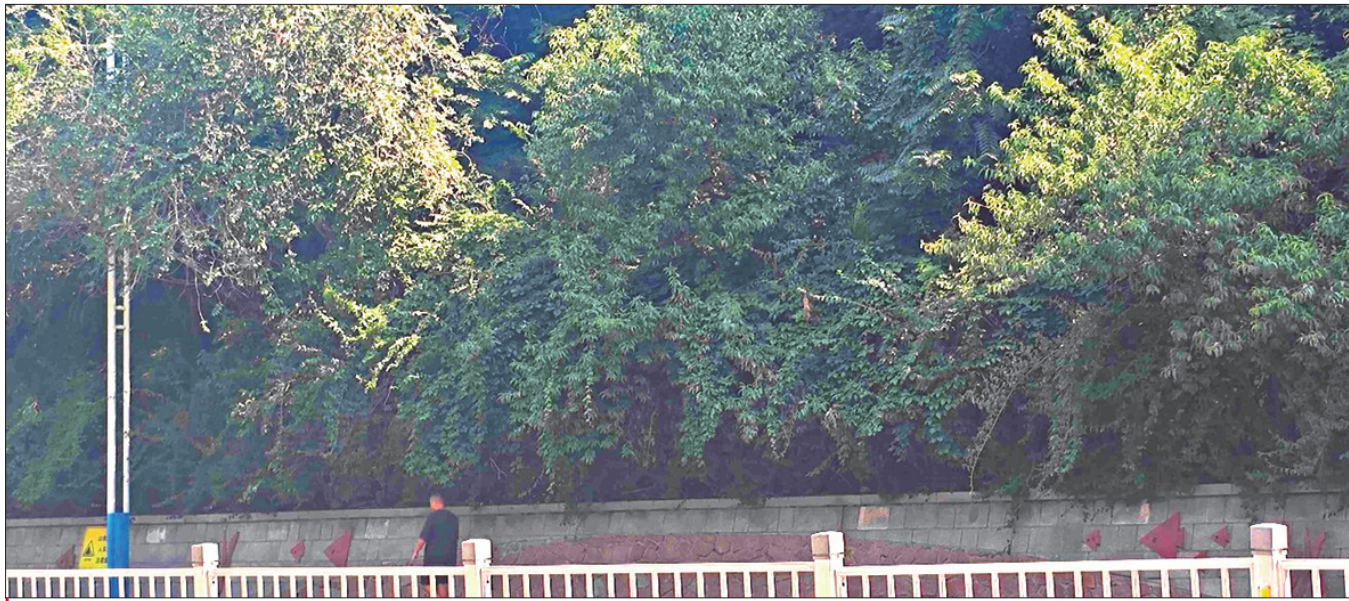


护坡灌木丛“侵占”人行道

市民:存在安全隐患 园林部门:将尽快清理



本报讯(YMG全媒体记者 何晓波 实习生 苏畅 摄影报道)近日,芝罘区市民王女士拨打“烟台民意通”热线6601234反映,在东方电子集团至横山南街路口区间的大海阳路东西两侧,灌木丛生长过于茂密,已严重遮挡人行道,不仅给行人出行带来极大不便,还存在不小的安全隐患,希望相关部门能尽快清理。


接到市民反映后记者来到该路段,看到狭窄的人行道旁树木枝繁叶茂,护坡内灌木丛大量枝条向人行道内侧延伸,部分区域的树枝甚至完全覆盖了人行道,行人通行空间被大幅压缩。记者尝试沿该路段人行道行走,需不时低头或侧身躲避低垂的枝条,稍有不慎,面部

就会被扫到。

“我每天上班都要从这儿路过,这些树枝太影响出行,上次我的脸就被枝条扫到,差点被划伤,现在走这儿都得小心翼翼。”采访中,一位经常途经此处的先生无奈地说。还有市民表示,遇到雨天或傍晚光线较暗时,茂密的灌木丛会

遮挡视线,行人很难看清路面情况,极易发生磕碰事故。

对此,芝罘区园林处相关工作人员表示,他们将安排工作人员前往现场查看,并对大海阳路该区域两侧延伸到人行道上的灌木丛进行清理,为市民营造一个安全的通行环境。



烟台市城市运行中心
烟台晚报 联合
烟台民意通
直通12345
烟台民意通热线 6601234
本栏目由山东儒创律师事务所提供法律支持

路口一直亮红灯的左转指示灯关了

市民:可以顺利左转弯了,感谢“烟台民意通”关注

本报讯(YMG全媒体记者 纪殿国)10日,本报“烟台民意通”栏目以《左转指示灯一直亮红灯》为题,报道了在福山区永达街与四季翡翠营销中心连接路口,新安装的交通左转指示灯一直亮红灯,市民开车通行此路口时无法左转弯,希望相关部门尽快调整一下。报道刊发后,相关部门迅速行动,将该左转指示灯关闭,市民开车在此路口左转弯时,可以根据直行圆盘灯提示通行。

10日,记者来到福山区永达街与四季翡翠营销中心连接路口回访,看到新安装的交通指示灯已经做了调整,左转指示灯被关闭。市民开车在该路口左转弯时,可以根据直行圆盘灯的提示有序通行,整个路口变得畅通无阻。

“近一周时间,永达街与四季翡翠营销中心连接路口的左转指示灯一直亮红灯,市民开车经过这里时,无法左转弯,带来很大困扰。”福山区四季翡翠小区居民王先生告诉记者,“‘烟台民意通’关注后,相关部门关闭了左转指示灯,车主在这个路口左转弯时,可以根据直行圆盘灯提示通行,再也不用提心吊胆过路口了。我们周围居民十分感谢‘烟台民意通’的关注,并感谢相关部门迅速行动为民解忧。”

民王先生告诉记者,“‘烟台民意通’关注后,相关部门关闭了左转指示灯,车主在这个路口左转弯时,可以根据直行圆盘灯提示通行,再也不用提心吊胆过路口了。我们周围居民十分感谢‘烟台民意通’的关注,并感谢相关部门迅速行动为民解忧。”

追踪报道

福山区居民反映小区围墙倾斜土路难走

督办员现场调查,联系相关单位协调解决

本报讯(YMG全媒体记者 盖鹏)近期受连续强降雨影响,福山区部分小区出现道路积水、围墙倾斜等问题,存在安全隐患,居民生活受到影响,拨打烟台市城市运行中心12345便民服务热线反映。近日,记者与12345热线督办员一起到现场进行调查,联系相关单位协调解决。

福山区交通委家属楼居民反映,楼前围墙倾斜,随时有倒塌风险。

这处家属楼位于福山区南山南路,记者看到,楼前围墙倾斜明显,虽有支架简单支撑,但墙体已然摇摇欲坠。

据福山区住建局工作人员介绍,家属楼及围墙位于福山区拆迁板块内,整栋楼共24户,多数业主已经搬离。围墙西侧散落的砖块就是当时业主自己拆除时留下的,围墙南侧是东海贵和府回迁安置房,施工使用的沙土就堆在围墙根底下。

今年几次大雨过后,墙体愈发倾斜,随时有倒塌风险。为了避免出现问题,安置楼开发商曾用铁架加固,但遭到尚未搬离业主的反对。

督办员了解其中缘由后表示,无论如何,墙体的确存在安全隐患,加固很有必要。建议开发商重新安装加固金属架,尽快挪走墙后沙土,在围墙东侧修建排水沟,引流积水。

福山区奥林匹克峰情小区业主反映,小区内有一段土路,道路坑洼不方便通行。

这条影响业主出行的土路位于小区57号楼前,面积大约有200平方米,路面没有硬化,坑洼较多,积水严重,与周边路面区别明显。

据福山区清洋街道办事处城里社区工作人员介绍,该路东侧通往一座未拆迁平房,小区施工时,开发商考虑到后续拆

迁平房需重新施工,所以一直未硬化路面。然而,开发商一直未与平房屋主在拆迁问题上达成一致,路面维修一事也搁置至今。尽管物业前期曾多次铺设沙土和石子,但几场大雨就被冲了个干干净净。由于目前修路资金没有出处,只能继续临时修复。

督办员表示,街道办事处、社区、物业应形成合力,尽快筹集资金处理坑洼,用混凝土进行浇筑修补,方便居民出行。

市自然资源和规划局负责人 明天接听12345热线

本报讯(YMG全媒体记者 杨健)9月12日(本周五)上午9:30-10:30,烟台市自然资源和规划局党组书记、局长刘增贵将接听12345热线电话。市民有相关问题可拨打热线进行对话。

受理范围为烟台市自然资源和规划局职责范围内且属于烟台市城市运行中心12345便民服务热线受理的各类诉求,包括规划、土地、矿产、不动产登记等方面的咨询、求助、意见和建议。不受理须通过诉讼、仲裁、纪检监察、行政复议、政府信息公开等程序解决的事项和已进入信访渠道的事项,不符合法律、法规、规章及政策规定的事项,以及涉及国家秘密、商业秘密、个人隐私和违背社会公序良俗的事项。



12345
烟台市城市运行中心
便民服务热线

家长如何为学龄孩子 激活医保电子凭证?

咨询:在普通门诊定点零售药店买药,想按普通门诊报销,应该怎么办?

答复:药店首先对复诊的参保职工进行实名认证,协助发起互联网视频复诊,经互联网医院医师问诊后开具电子处方。药店可以通过省医保电子处方流转平台下载电子处方,并经过执业药师审方按规定调配药品后,结算相关费用。参保职工应持本人医保码结算,按规定报销后个人负担部分费用可由医保个人账户直接支付。因其他原因需委托他人代为购药的,应当提供委托人的医保码和受委托人的身份证明。

咨询:职工门诊统筹定点零售药店结算报销的起付标准、报销比例以及年度最高支付限额是多少?

答复:参保职工在门诊统筹定点零售药店结算执行基层医疗机构标准,起付标准为200元,在职、退休职工报销比例分别是80%、85%,年度最高支付限额为在职职工5000元、退休职工6000元。一个年度内,年度起付标准和年度最高支付限额与定点医疗机构合并计算。

咨询:我家小孩在莱山区上小学,这个月开始缴纳居民保险了,老师说要给小孩激活医保电子凭证,该如何激活?

答复:16周岁以下的学生,可由父母代为激活医保电子凭证。具体操作如下:下载国家医保APP,首先父母要先激活申领自己的电子凭证,再通过绑定亲情账户这种方式,为没有智能手机的孩子代为激活。

咨询:我在黑龙江省缴纳的职工医保并且已经退休,但是报销不太方便。我能否在烟台再缴纳一份居民医保并享受烟台的政策?

答复:不可以。不允许两地同时缴纳医疗保险,也不能同时享受医保报销待遇。

张孙小娱 衣宝萱



医疗保障
咨询台
烟台晚报与
烟台市医疗保险事业中心 合办
中国医保 一生守护